

UCHWAŁA Nr
Rady Miasta w Pruszczu Gdańskim

z dnia 2025 r.

w sprawie ustalenia zasad i warunków sytuowania obiektów małej architektury, tablic reklamowych i urządzeń reklamowych oraz ogrodzeń, ich gabarytów, standardów jakościowych oraz rodzajów materiałów budowlanych, z jakich mogą być wykonane na terenie Gminy Miejskiej Pruszcz Gdański

Na podstawie art. 18 ust. 2 pkt 15 i art. 40 ust. 1 ustawy z dnia 8 marca 1990 r. o samorządzie gminnym (tekst jednolity Dz. U. z 2024 r. poz. 1465, zm. poz. 1572), art. 19 ust. 1b z dnia 23 lipca 2003 r. o ochronie zabytków i opiece nad zabytkami (tekst jednolity Dz. U. z 2024 r. poz. 1292), art. 37a oraz art. 37b ust.6 ustawy z dnia 27 marca 2003 r. o planowaniu i zagospodarowaniu przestrzennym (tekst jednolity Dz. U. z 2024 r. poz. 1130), w związku z art. 66 ust. 2 ustawy z dnia 7 lipca 2023 r. o zmianie ustawy o planowaniu i zagospodarowaniu przestrzennym oraz niektórych innych ustaw (Dz. U. poz. 1688), w związku z uchwałą XXXI/358/2021 Rady Miasta Pruszcz Gdański z dnia 27 września 2021 r. w sprawie przygotowania projektu uchwały ustalającej zasady i warunki sytuowania obiektów małej architektury, tablic reklamowych i urządzeń reklamowych oraz ogrodzeń, ich gabarytów, standardów jakościowych oraz materiałów budowlanych, z jakich mogą być wykonane na terenie Gminy Miejskiej Pruszcz Gdański,

mając na celu ochronę spójności przestrzennej Pruszcz Gdańskiego, jego walorów architektonicznych i krajobrazowych, poprawę jakości życia mieszkańców oraz wzmocnienie dobrego wizerunku Rada Miasta Pruszcz Gdański uchwala, co następuje:

Dział 1
Przepisy wprowadzające
Rozdział 1.1.
Przepisy ogólne

§1. Ustala się zasady i warunki sytuowania obiektów małej architektury, tablic reklamowych i urządzeń reklamowych oraz ogrodzeń, ich gabarytów, standardów jakościowych oraz rodzajów materiałów budowlanych, z jakich mogą być wykonane na terenie Gminy Miejskiej Pruszcz Gdański, zwane dalej Uchwałą Krajobrazową.

§2. Ustala się podział Gminy Miejskiej Pruszcz Gdański na 2 obszary, do których zastosowanie mają różne postanowienia:

1) **obszar centrum miasta** – objęty granicami:

- a) od północy: północną granicą działek ewidencyjnych nr 19/1, 20, 21 (obr. 7), następnie południową granicą pasa drogowego ul. Gdańskiej,
- b) od wschodu: południowo-zachodnią i zachodnią granicą działki ewidencyjnej nr 70 (obr. 7) oraz południową granicą tej działki, następnie wschodnią granicą działek ewidencyjnych nr 88, 52/2, 53/3 i 54 (obr. 12), dalej południową granicą działki ewidencyjnej nr 54 (obr. 12), wschodnią granicą działki nr 32/3, działki nr 35/15 (obr. 12), następnie wschodnią granicą działki nr 55/20 (obr. 12) do działki nr 55/47 (obr. 12), następnie północną i wschodnią granicą działki 55/47 oraz wschodnią i południową granicą działki 55/18 (obr. 12), dalej wschodnią granicą działki nr 41/2 (obr. 12), następnie najkrótszą możliwą linią przecinającą ulicę Mickiewicza do północno-wschodniego narożnika działki ewidencyjnej nr 189/19 (obr. 12), dalej wschodnią granicą działek nr 189/19, 88/3, 105, 352 (obr. 12),
- c) od południa: południową granicą pasa drogowego ul. Grota-Roweckiego i oraz południową i zachodnią granicą działki ewidencyjnej nr 108/1 (obr. 12), następnie najkrótszą możliwą linią przecinającą ul. Grunwaldzką biegnącą prostopadle do granicy działki ewidencyjnej nr 78/2 (obr. 12), dalej wschodnią granicą tej działki, następnie południową granicą działki nr 76 (obr. 12), następnie południową granicą działek nr 83, 84/2 (obr. 13) oraz południową i zachodnią granicą działki nr 85/3 (obr. 13), następnie południową granicą pasa drogowego ul. Spacerowej (działka nr 70/1, obr. 13),

- d) od zachodu: południową i zachodnią granicą pasa drogowego ul. Niepodległości do ul. Obrońców Wybrzeża, następnie południową, wschodnią i zachodnią granicą działki nr 23/5 (obr. 13) i dalej zachodnią granicą pasa drogowego ul. Niepodległości do ul. Obrońców Pokoju, następnie południową i zachodnią granicą działki nr 3/24 (obr. 13), zachodnią granicą działki nr 3/23, 3/21, 3/44 i 3/45 (obr. 13), północną granicą działki nr 3/45 i 2/1 (obr. 6), zachodnią granicą działki nr 22/10 (obr. 7), dalej południową i wschodnią granicą pasa drogowego ul. Raciborskiego i zachodnią granicą działki nr 19/1 (obr. 7);
- 2) **pozostały obszar miejski** – który mieści się między granicami obszaru wymienionego w punkcie 1 niniejszego paragrafu a granicami administracyjnymi Gminy Miejskiej Pruszcz Gdański.

§3. Integralnymi elementami Uchwały Krajobrazowej są:

- 1) załącznik nr 1 do uchwały – graficzne zilustrowanie przebiegu granic obszarów określonych w § 2;
- 2) załącznik nr 2 do uchwały – rozstrzygnięcie o sposobie rozpatrzenia nieuwzględnionych przez Burmistrza Pruszcza Gdańskiego uwag wniesionych do wyłożonego do publicznego wglądu projektu Uchwały Krajobrazowej.

§4. Uchwała Krajobrazowa nie narusza przepisów odrębnych, w szczególności z zakresu:

- 1) ochrony i opieki nad zabytkami;
- 2) prawa budowlanego;
- 3) prawa o ruchu drogowym;
- 4) ochrony środowiska.

Rozdział 1.2.

Definicje, metodyka ustalania gabarytów i liczby szyldów

§5. Ilekcóż w Uchwale Krajobrazowej jest mowa o:

- 1) **elementach krajobrazu kulturowego** – należy przez to rozumieć zabytki, ujęte w Gminnej Ewidencji Zabytków (w tym wpisane do Rejestru Zabytków) wraz z otoczeniem zabytków, co rozumie się przez:

- a) nieruchomości, na których znajdują się zabytki,
 - b) przedpole ekspozycji historycznego układu hydrologicznego rzeki Raduni z fragmentem Kanału Raduni, objętego wpisem do rejestru zabytków A-986 z dnia 18.05.1981 r., które obejmuje:
 - oś widokową od północy (ul. Wojska Polskiego) – działki geodezyjne nr 83, 84/2, 85/3, 87/2, 88, 90/10, 90/173, 90/172, 97/16, obręb 13,
 - oś widokową od południa (ul. Zastawnej) – działki geodezyjne nr 49/2, 49/1, 48, 47/5, 47/4, 46, 47/2, 2/17, obręb 14;
- 2) **elewacji budynku** – należy przez to rozumieć płaszczyznę przegrody zewnętrznej budynku (ściany) wraz z otworami okiennymi, witrynami, detalami architektonicznymi i attyką, której:
- a) krawędziami bocznymi są krawędzie narożników,
 - b) krawędzią górną są najwyżej położone elementy wykończeniowe ściany, attyki lub linia styku ściany z okapem połączenia dachowej, a w przypadku wolnostojących budynków parterowych górna krawędź bryły budynku – dachu lub zadaszania,
 - c) wysokością jest odległość mierzona w pionie między najniższym położonym punktem dolnej i najwyżej położonym punktem górnej krawędzi elewacji;
- 3) **fladze reklamowej** – należy przez to rozumieć tablicę reklamową, której:
- a) powierzchnia ekspozycyjna:
 - nie zachowuje sztywności,
 - jest sytuowana na maszcie,
 - ma układ pionowy w proporcji szerokości do wysokości od 1:2 do 1:10,
 - b) konstrukcja:
 - jej wysokość nie przekracza 12 m,
 - nie obejmuje całego obwodu powierzchni ekspozycyjnej;
- 4) **formie ażurowej** – należy przez to rozumieć tablicę reklamową lub urządzenie reklamowe, których powierzchnię ekspozycyjną tworzą płaskie lub przestrzenne litery bądź grafiki – w tym szczególnie napisy, znaki, logo, symbole mieszczące się we własnym obrysie i nieposiadające tła;
- 5) **formie wielostronnej** – należy przez to rozumieć tablicę reklamową lub urządzenie reklamowe posiadające dwie lub więcej, skierowane w różnych kierunkach, powierzchnie ekspozycyjne, sytuowane na tej samej wysokości i posiadające te same gabaryty;

- 6) **formie wolnostojącej** – należy przez to rozumieć sytuowanie tablic reklamowych lub urządzeń reklamowych w sposób niezwiązany z budynkiem, budowlą, urządzeniem technicznym ani ogrodzeniem lub takie sytuowanie, w którym posiadają one niezależną własną konstrukcję nośną, trwale lub nietrwale związaną z gruntem;
- 7) **gablocie ekspozycyjnej** – należy przez to rozumieć przeszkloną szafkę, wewnątrz której można umieścić tablice reklamowe lub urządzenia reklamowe; szafka ta może posiadać powierzchnię ekspozycyjną w postaci wyświetlacza;
- 8) **istotnych detalach architektonicznych** – należy przez to rozumieć uskoki i krawędzie elewacji, miejsca zmiany materiału wykończeniowego, boniowanie oraz krawędzie gzymsów, pilastrów, lizen i blend;
- 9) **nośniku reklamy** – należy przez to rozumieć tablicę reklamową niebędącą szyldem lub urządzenie reklamowe niebędące szyldem;
- 10) **ogrodzeniu proekologicznym** – należy przez to rozumieć nieposiadające ostrych zakończeń ogrodzenie, przez które możliwa jest migracja dziko żyjących małych zwierząt, w możliwych wariantach:
 - a) ogrodzenie ażurowe o stopniu ażurowości minimum 50%, nieposiadające podmurówki,
 - b) ogrodzenie ażurowe o stopniu ażurowości minimum 50%, z fundamentami punktowymi lub z podmurówką niewystającą ponad powierzchnię terenu,
 - c) ogrodzenie ażurowe o stopniu ażurowości minimum 50% z prześwitem o wysokości min. 15 cm między wypełnieniem przęsła a podmurówką;
- 11) **osiach kompozycyjnych elewacji** – należy przez to rozumieć wyobrażalne linie proste:
 - a) biegnące na przedłużeniu krawędzi otworów okiennych i drzwiowych elewacji,
 - b) stanowiące osie symetrii otworów okiennych i drzwiowych,
 - c) biegnące na przedłużeniu uskoków elewacji lub zmiany materiału wykończeniowego,
 - d) stanowiące krawędzie lub osie symetrii ścian,
 - e) stanowiące krawędzie lub osie symetrii istotnych detali architektonicznych;
- 12) **powierzchni ekspozycyjnej** – należy przez to rozumieć część tablicy reklamowej lub urządzenia reklamowego, niestanowiącą elementów konstrukcyjnych i zamocowań, przeznaczoną do ekspozycji reklamy;

- 13) **poziomie parteru elewacji** – należy przez to rozumieć dolny fragment elewacji, ograniczony od góry krawędzią elementu architektonicznego, oddzielającego pierwszą kondygnację nadziemną od kondygnacji wyższych, występującego w postaci gzymsu (górną krawędź elementu), podziału w wykończeniu elewacji lub uskoku (dolną krawędź elementu), a w przypadku, gdy taki element nie występuje – do poziomu dolnej krawędzi otworów okiennych drugiej kondygnacji nadziemnej – lub gdy wyżej wymienione elementy nie występują – do górnej krawędzi elewacji;
- 14) **pylonie** – należy przez to rozumieć wertykalną konstrukcję zbiorczą dla tablic reklamowych lub urządzeń reklamowych w ramach sytuowania zbiorczego, będącą prostopadłościanem lub zbliżoną formą przestrzenną, która wypełnia 70% przestrzeni prostopadłościanu opisanego na skrajnych elementach danej konstrukcji, trwale związana z gruntem;
- 15) **reklamie budowlanej** – należy przez to rozumieć nośniki reklamy związane z prowadzonymi robotami budowlanymi lub remontowymi, sytuowane na rusztowaniu budowlanym lub ogrodzeniu;
- 16) **reklamie ofert nieruchomości** – należy przez to rozumieć sztywną tablicę, dotyczącą sprzedaży danej nieruchomości lub lokalu, sytuowaną na danej nieruchomości lub na budynku, do którego przynależy lokal użytkowy lub mieszkalny;
- 17) **reklamie okolicznościowej** – należy przez to rozumieć nośnik reklamy, umieszczony tymczasowo na okres maksymalnie 30 dni w związku z posiadającym datę rozpoczęcia i zakończenia wydarzeniem dostępnym publicznie, w tym nie dłużej niż 5 dni roboczych po zakończeniu wydarzenia, lub w przypadku reklamy wyborczej zgodnie z kodeksem wyborczym;
- 18) **reklamie wyborczej** – należy przez to rozumieć reklamę okolicznościową, obejmującą materiał wyborczy, referendalny, reklamę kandydatów lub komitetów, które reprezentują, sytuowane na potrzeby kampanii referendalnych i wyborczych do wyborów prezydenckich, parlamentarnych, samorządowych i do Parlamentu Europejskiego;
- 19) **słupie ogłoszeniowo-reklamowym** – należy przez to rozumieć urządzenie reklamowe w formie wolnostojącej o powierzchni ekspozycyjnej w formie walca;
- 20) **standardzie posadowienia** – w odniesieniu do formy wolnostojącej – należy przez to rozumieć obowiązek trwałego związania z gruntem, poprzez:
 - a) umieszczenie fundamentu w całości poniżej poziomu terenu lub
 - b) zachowanie wspólnego poziomu górnej krawędzi płyty fundamentowej z płaszczyzną gruntu lub nawierzchni, na której tablica reklamowa lub urządzenie reklamowe jest sytuowane;

- 21) **standardzie wyświetlania** – należy przez to rozumieć sposób wyświetlania reklam umożliwiający bieżącą zmianę informacji wizualnej, przez co rozumie się:
- a) brak stosowania efektów błyskowych i migotania oraz dynamicznych przerw pomiędzy kolejno wyświetlanymi reklamami,
 - b) w zakresie jasności stosowanie alternatywnie:
 - stałej jasności wyświetlacza świecącego całą dobę – maksymalnie 400 cd/m^2 ,
 - zmiennej jasności wyświetlacza, która nie może przekraczać:
 - w dzień – $7\ 000 \text{ cd/m}^2$ dla reklam wyposażonych w automatyczny system regulacji jasności,
 - w dzień – $4\ 000 \text{ cd/m}^2$ dla reklam niewyposażonych w automatyczny system regulacji jasności,
 - w nocy – 400 cd/m^2 lub wyłączenie wyświetlacza;
- 22) **stopniu ażurowości** – należy przez to rozumieć powierzchnię prześwitów w stosunku do powierzchni ogrodzenia w widoku od strony drogi publicznej;
- 23) **systemie szyldów wolnostojących** – należy przez to rozumieć niezbędny dla realizacji określonej usługi zespół szyldów jednej działalności, posiadających spójną stylistykę i oznaczenia tworzące logiczną całość, sytuowanych w ramach wyraźnego ciągu komunikacyjnego (drogi wewnętrznej);
- 24) **sytuowaniu zbiorczym** – należy przez to rozumieć sposób sytuowania szyldów w formie wolnostojącej polegający na umieszczaniu różnych tablic reklamowych lub urządzeń reklamowych, sytuowanych na jednej nieruchomości na wspólnych konstrukcjach zbiorczych:
- a) w przypadku kilku szyldów jednej działalności, gdy na nieruchomości prowadzona jest jedna działalność posiadająca szyldy wolnostojące,
 - b) w przypadku różnych szyldów różnych działalności – dotyczy wszystkich szyldów wolnostojących tych działalności;
- 25) **urządzeniu automatycznym** – należy przez to rozumieć obiekt znajdujący się poza budynkami i tymczasowymi obiektami budowlanymi, umożliwiający zdalne dostarczanie usług oraz pełną lub częściową samoobsługę klienta, w szczególności: bankomaty, automaty z żywnością, automaty paczkowe, lodówki z żywnością, stacje ładowania pojazdów elektrycznych i hybrydowych oraz tankowania wodorem, panele i stacje dostarczające usługi transportowe;
- 26) **witrynie** – należy przez to rozumieć znajdujące się na poziomie parteru elewacji przestrzenie otworów okiennych lub drzwiowych ograniczone

grubością ściany i krawędziami tego otworu, wraz z całą stolarką okienną i drzwiami w szklanych lub częściowo przeszklonych elewacjach, przynależnych do lokalu użytkowego.

27) **wysokim standardzie jakościowym** – należy przez to rozumieć:

- a) zachowanie ciągłości pokrycia, grubości i koloru powłoki malarskiej elementów konstrukcyjnych,
- b) brak ubytków w materiale konstrukcji i materiale wykończeniowym konstrukcji,
- c) brak występowania rdzy na elementach metalowych,
- d) w zakresie nośników reklamy obowiązuje powyższe oraz: zapewnienie odpowiedniego naciągu reklam wykonanych na materiałach miękkich, przez co rozumie się zachowanie jednej płaszczyzny powierzchni ekspozycyjnej tablic reklamowych, bez wybruszeń, dziur i zagięć,
- e) w zakresie ogrodzeń obowiązuje lit. a-c oraz: brak ubytków w tynku tynkowanych elementów murowanych;

28) **zasadzie wspólnych osi kompozycyjnych** – należy przez to rozumieć sposób sytuowania szyldów różnych działalności na danej elewacji budynku, w którym łączą się następujące rozwiązania kompozycyjne:

- a) w przypadku osi poziomych, szyldy te zachowują wspólną wysokość oraz są sytuowane na jednej wysokości, a w przypadku spadku terenu na tym samym poziomie w odniesieniu do jednej z osi kompozycyjnych elewacji,
- b) w przypadku osi pionowych, szyldy te zachowują wspólną szerokość oraz są sytuowane w wyrównaniu do jednej osi pionowej, wynikającej z układu osi kompozycyjnych elewacji,
- c) w przypadku zastosowania wielu osi, szyldy te zachowują tę samą wysokość i szerokość, tworząc układ szachownicowy o minimum trzech wierszach lub minimum trzech kolumnach.

§6. Ilekcioć w Uchwale Krajobrazowej użyto pojęć zdefiniowanych w przepisach odrębnych, należy przez to rozumieć ich brzmienie, ustalone tymi przepisami, w szczególności:

- 1) przepisami z zakresu planowania i zagospodarowania przestrzennego: *reklama, szyld, tablica reklamowa, urządzenie reklamowe;*
- 2) przepisami prawa budowlanego: *budynek, budowla, obiekt budowlany i tymczasowy obiekt budowlany, obiekt małej architektury.*

§7. 1. W odniesieniu do podawanych w Uchwale Krajobrazowej gabarytów, odległości i powierzchni wprowadza się następujące zasady:

- 1) dopuszcza się tolerancję wykonawczą lub błąd pomiaru +/- 5%;
- 2) wskazane w Uchwale Krajobrazowej odległości między tablicami reklamowymi lub urządzeniami reklamowymi a innymi tablicami reklamowymi i urządzeniami reklamowymi lub budynkami liczone są jako najkrótsze odcinki, łączące ich skrajne elementy;
- 3) gabaryty takie jak: szerokość, wysokość i grubość, podaje się w odniesieniu do największej powierzchni ekspozycyjnej tablicy reklamowej lub urządzenia reklamowego, gdzie:
 - a) szerokość jest gabarytem poziomym,
 - b) wysokość jest gabarytem pionowym,
 - c) grubość jest gabarytem prostopadłym względem największej powierzchni ekspozycyjnej,
 - d) wysokość całkowitą podaje się w odniesieniu do poziomu terenu, nawierzchni lub powierzchni gruntu, na których sytuowana jest tablica reklamowa, urządzenie reklamowe, ogrodzenie lub obiekt małej architektury, na których są umieszczone bezpośrednio;
- 4) gabaryty, o których mowa w pkt 3 dotyczą elementów tablicy reklamowej lub urządzenia reklamowego, znajdujących się powyżej gruntu lub nawierzchni, na której się znajdują oraz poza licem muru, do którego są przytwierdzone;
- 5) powierzchnia ekspozycyjna, w wymienionych poniżej niestandardowych przypadkach, liczona jest w następujący sposób:
 - a) jako powierzchnia prostokąta opisanego na skrajnych elementach danej tablicy reklamowej lub urządzenia reklamowego:
 - dla tablic reklamowych lub urządzeń reklamowych w formie ażurowej, w tym dla układu rewersowego lub wklęsłego, gdzie bierze się pod uwagę gabaryty zewnętrzne pozostawionego elementu,
 - dla tablic reklamowych, których kształt jest inny niż prostokąt lub koło,
 - dla szyldów sytuowanych w jednym oknie lub drzwiach witryny,
 - b) jako powierzchnia boczna walca, opisanego na skrajnych elementach urządzenia reklamowego, którego podstawa oparta jest na gruncie;
- 6) podane w uchwale gabaryty, w przypadku zastosowania formy wielościennej, dotyczą odrębnie każdej z powierzchni ekspozycyjnych.

2. Lokalizację tablicy reklamowej lub urządzenia reklamowego określa się w odniesieniu do sytuowania w granicach danej nieruchomości, zaś odległości innych elementów zagospodarowania przestrzennego od danej tablicy reklamowej lub urządzenia reklamowego liczy się zgodnie z ust. 1 pkt 2.

§8. Powierzchnie ekspozycyjne traktuje się jako jeden szyld w przypadku:

- 1) zastosowania formy ażurowej szyldu – wszystkie elementy takiego szyldu;
- 2) umiejscowienia szyldu w przestrzeni jednego otworu okiennego lub drzwiowego witryny bądź na jednej elewacji przeszklonej;
- 3) szyldu w formie wolnostojącej, będącego równocześnie formą wielostronną;
- 4) szyldu o powierzchniach ekspozycyjnych sytuowanych prostopadle do elewacji budynku, będącego równocześnie formą wielostronną;
- 5) elementów systemu szyldów wolnostojących;
- 6) szyldów sytuowanych na powtarzalnych elementach małej architektury.

Dział 2

Przepisy ogólne

Rozdział 2.1.

Szyldy – postanowienia ogólne

§9. Dopuszcza się sytuowanie szyldów wyłącznie na zasadach i warunkach określonych w Uchwale Krajobrazowej, we wskazanych w niej gabarytach i z ograniczeniem maksymalnej liczby szyldów dopuszczalnych dla każdej działalności prowadzonej na danej nieruchomości.

§10. 1. Ustala się następujące ogólne postanowienia dotyczące szyldów:

- 1) ogranicza się liczbę szyldów, które mogą być umieszczone na danej nieruchomości przez każdy podmiot prowadzący na niej działalność, według poniższych zasad:
 - a) w obszarze centrum miasta oraz na elementach krajobrazu kulturowego – maksymalnie 4 szyldy łącznie,
 - b) w pozostałym obszarze miejskim – maksymalnie 8 szyldów łącznie, w tym nie więcej niż 3 flagi reklamowe;
- 2) dla obu obszarów obowiązują następujące postanowienia:
 - a) dopuszcza się formę wielostronną,

- b) obowiązuje zasada wspólnych osi kompozycyjnych;
- 3) obowiązuje sytuowanie zbiorcze dla szyldów wolnostojących, z tym zastrzeżeniem, że:
 - a) w obszarze centrum miasta dopuszcza się maksymalnie jedną konstrukcję zbiorczą będącą pylonem,
 - b) w pozostałym obszarze miejskim:
 - dopuszcza się maksymalnie 3 konstrukcje zbiorcze na nieruchomości, bez narzucenia typu takiej konstrukcji,
 - sytuowanie zbiorcze nie obowiązuje dla systemu szyldów oraz flag reklamowych.

2. Szczegółowe postanowienia dotyczące szyldów zostały określone w rozdziałach 3.1 oraz 3.3.

Rozdział 2.2.

Nośniki reklamy – postanowienia ogólne

§11. Dopuszcza się sytuowanie nośników reklamy wyłącznie na zasadach i warunkach określonych w Uchwale Krajobrazowej, we wskazanych w niej gabarytach, przy spełnieniu określonych standardów sytuowania oraz przy użyciu wskazanych materiałów budowlanych.

§12. 1. Ustala się następujące postanowienia ogólne dla nośników reklamy:

- 1) w obszarze centrum miasta oraz na elementach krajobrazu kulturowego zakazuje się sytuowania nośników reklamy z wyłączeniem:
 - a) reklam w wiatach przystankowych,
 - b) reklam okolicznościowych w tym reklamy wyborczej,
 - c) reklam budowlanych,
 - d) reklam ofert nieruchomości,
 - e) słupów ogłoszeniowo-reklamowych,
 - f) gablot ekspozycyjnych;
- 2) w pozostałym obszarze miejskim, z wyłączeniem elementów krajobrazu kulturowego – zakazuje się sytuowania nośników reklamy z wyłączeniem:

- a) reklam w wiatkach przystankowych,
- b) reklam okolicznościowych w tym reklamy wyborczej,
- c) reklam budowlanych,
- d) reklam ofert nieruchomości,
- e) słupów ogłoszeniowo-reklamowych,
- f) reklamy w formie wolnostojącej, w tym gablot ekspozycyjnych.

2. Dla wszystkich obszarów ustala się następujące standardy jakościowe:

- 1) wysoki standard jakościowy;
- 2) standard posadowienia dla nośników reklamy wolnostojącej z wyłączeniem słupów ogłoszeniowo-reklamowych, reklamy okolicznościowej w tym reklamy wyborczej, reklamy budowlanej i reklamy ofert nieruchomości;
- 3) standard wyświetlania w przypadku zastosowania powierzchni ekspozycyjnej o zmiennej treści.

3. Szczegółowe postanowienia dotyczące nośników reklamy zostały określone w rozdziałach 3.2 oraz 3.4.

§13. Wprowadza się zakaz sytuowania nośników reklamy na budynkach, z wyłączeniem reklamy wyborczej oraz reklamy ofert nieruchomości.

Rozdział 2.3.

Postanowienia dotyczące ogrodzeń

§14. 1. Postanowienia niniejszego rozdziału dotyczą wyłącznie ogrodzeń sytuowanych od strony dróg publicznych, z zastrzeżeniem ust 3.

2. Dla wszystkich ogrodzeń ustala się wysoki standard jakościowy.

3. Postanowienia niniejszego rozdziału nie mają zastosowania do ogrodzeń budowy oraz ogrodzeń obiektów sportowych.

§15. W odniesieniu do obszaru centrum miasta ustala się następujące zasady i warunki sytuowania ogrodzeń ich gabaryty oraz materiały budowlane z jakich mogą być wykonane:

- 1) zasady i warunki sytuowania:
 - a) określa się minimalny stopień ażurowości: 60%;

- b) dopuszcza się ogrodzenie pełne na długości wynoszącej maksymalnie: 30%;
- 2) zakazuje się stosowania ogrodzeń płytowo-słupowych, wykonanych z żelbetu, z wyłączeniem elementów stosowanych jako cokoły;
- 3) gabaryty:
- a) podmurówka (cokół): maksymalnie 0,6 m wysokości,
 - b) słupek: maksymalnie 1,8 m wysokości,
 - c) przęsło: maksymalnie 1,60 m wysokości;
- 4) rodzaje materiałów budowlanych:
- a) metal,
 - b) ceramika,
 - c) kamień,
 - d) drewno oraz konglomeraty i kompozyty zawierające drewno,
 - e) wyprawy tynkarskie,
 - f) szkło,
 - g) beton.

§16. W odniesieniu do pozostałego obszaru miejskiego ustala się zasady i warunki sytuowania ogrodzeń ich gabaryty oraz materiały budowlane z jakich mogą być wykonane:

- 1) zasady i warunki sytuowania:
- a) określa się minimalny stopień ażurowości: 30%,
 - b) dopuszcza się ogrodzenie pełne na długości wynoszącej maksymalnie: 60%;
- 2) zakazuje się stosowania ogrodzeń płytowo-słupowych, wykonanych z żelbetu, z wyłączeniem elementów stosowanych jako cokoły;
- 3) gabaryty:
- a) podmurówka (cokół): wysokość maksymalnie 0,6 m,
 - b) słupek: wysokość maksymalnie 2,5 m,
 - c) przęsło: wysokość maksymalnie 2,2 m;
- 4) rodzaje materiałów budowlanych:
- a) metal,
 - b) ceramika,
 - c) kamień,

- d) drewno oraz konglomeraty i kompozyty zawierające drewno,
- e) wyprawy tynkarskie,
- f) szkło,
- g) beton.

Rozdział 2.4.

Postanowienia dotyczące obiektów małej architektury.

§17. 1. Postanowienia niniejszego rozdziału dotyczą wyłącznie obiektów małej architektury sytuowanych w przestrzeniach publicznych takich jak pasy drogowe, place miejskie oraz publicznie dostępne tereny zieleni urządzonej.

2. Określone w niniejszym rozdziale parametry nie dotyczą obiektów o charakterze artystycznym, zabytkowym i placów zabaw.

§18. Ustala się zasady i warunki sytuowania: wprowadza się obowiązek zapewnienia bezpieczeństwa użytkownika oraz zapewniania dostępności osobom ze szczególnymi potrzebami poprzez zachowanie ciągu komunikacyjnego o szerokości minimum 2 m umożliwiającego swobodne przemieszczanie się;

§19. Ustala się gabaryty maksymalne: wysokość 6 m.

§20. Ustala się standardy jakościowe:

- 1) wysoki standard jakościowy;
- 2) obowiązuje standard posadowienia;
- 3) stosowanie dla elementów drewnianych kolorystyki naturalnych materiałów, z dopuszczeniem zastosowania do drewna lazur ochronnych niekryjących, zachowujących widoczny rysunek słoików.

§21. Dopuszcza się następujące materiały budowlane: beton, drewno, metal, tworzywo sztuczne, szkło i kamień.

Dział 3

Przepisy szczegółowe dotyczące szyldów i nośników reklamy z podziałem na obszary

Rozdział 3.1. Obszar centrum miasta – szyldy

§22. 1. Dopuszcza się sytuowanie szyldów wyłącznie na zasadach i warunkach określonych w niniejszym rozdziale, we wskazanych w nim gabarytach, z zastrzeżeniem rozdziału 2.1.

2. Warunkiem oświetlenia i podświetlenia szyldów jest stosowanie światła o stałej barwie i natężeniu, z zastrzeżeniem ust. 3.

3. Dopuszcza się stosowanie powierzchni ekspozycyjnej, umożliwiającej bieżącą zmianę informacji wizualnej, na nieruchomościach, na których znajdują się stacje paliw.

§23. 1. Dopuszcza się sytuowanie szyldów na budynkach i budowlach, wyłącznie na elewacjach posiadających witryny lub ponad górną krawędzią elewacji zgodnie ze wskazanymi poniżej lokalizacjami i zasadami:

1) w poziomie parteru elewacji:

- a) równoległe do elewacji, poza witrynami,
- b) prostopadłe do elewacji, poza witrynami,
- c) w obszarze witryn;

2) ponad poziomem parteru elewacji poza witrynami, przy łącznym spełnieniu warunków:

- a) zastosowania formy ażurowej,
- b) zachowania równoległości powierzchni ekspozycyjnej do elewacji;

3) na nieruchomościach, na których znajdują się elementy krajobrazu kulturowego ustala się:

- a) nakaz sytuowania szyldów w poziomie parteru elewacji,
- b) nakaz stosowania formy ażurowej;

4) ponad górną krawędzią elewacji z zachowaniem formy ażurowej.

2. Ustala się zasady, warunki i gabaryty szyldów na budynkach i budowlach:

1) dla szyldów w poziomie parteru elewacji, równoległych do elewacji, poza witrynami:

- a) w odniesieniu do osi kompozycyjnych elewacji – poprzez wyrównanie do nich lub sytuowanie symetrycznie względem nich,

- b) poprzez dostosowanie do wystroju architektonicznego elewacji tak, aby zachować widoczność elementów istotnych krajobrazowo, architektonicznie lub o znaczeniu użytkowym, przez co należy rozumieć sytuowanie szyldów:
 - w sposób nieprzekraczający krawędzi otworów okiennych i drzwiowych oraz krawędzi elewacji,
 - poza istotnymi detalami architektonicznymi;
- 2) dla szyldów prostopadłych do elewacji, poza witrynami:
 - a) odległość od płaszczyzny elewacji do skrajnego elementu szyldu maksymalnie 1 m,
 - b) wysokość sytuowania dolnej krawędzi szyldu minimum 2,5 m od poziomu najbliższego chodnika,
 - c) powierzchnia ekspozycyjna szyldu maksymalnie 0,5 m²;
- 3) dla szyldów w obszarze witryn:
 - a) przesłonięcie maksymalnie 20% powierzchni witryn, przy zastosowaniu formy ażurowej lub
 - b) przesłonięcie maksymalnie 20% powierzchni witryn z zachowaniem widoczności stolarki okiennej, w przypadku zastosowania szyldu o formie innej niż forma ażurowa;
- 4) dla szyldów o formie ażurowej ponad poziomem parteru elewacji:
 - a) sytuowanie szyldów poza oknami i szkleniami elewacji,
 - b) w odniesieniu do osi kompozycyjnych elewacji – poprzez wyrównanie do nich lub sytuowanie symetrycznie względem nich,
 - c) wysokość szyldu – maksymalna wysokość 1/5 wysokości elewacji, do której powierzchnia ekspozycyjna szyldu zachowuje równoległość;
- 5) dla szyldów o formie ażurowej ponad górną krawędzią elewacji:
 - a) zachowanie równoległości powierzchni ekspozycyjnej do elewacji, nad którą szyld jest umieszczony,
 - b) sytuowanie wyłącznie na budynkach i budowlach o płaskich dachach,
 - c) wysokość szyldu – maksymalnie wysokość 1/5 wysokości elewacji, do której powierzchnia ekspozycyjna szyldu zachowuje równoległość.

§24. 1. Dopuszcza się sytuowanie szyldów na tymczasowych obiektach budowlanych i urządzeniach automatycznych.

2. Ustala się zasady i warunki sytuowania szyldów na tymczasowych obiektach budowlanych i urządzeniach automatycznych:

- 1) zachowanie równoległości do ściany obiektu;
- 2) nieprzekraczanie krawędzi bocznych ścian;
- 3) umieszczenie poniżej krawędzi zadaszona lub na attyce.

3. Ustala się gabaryty szyldów na tymczasowych obiektach budowlanych i urządzeniach automatycznych:

- 1) powierzchnia ekspozycyjna szyldu maksymalnie 0,5 m²;
- 2) w przypadku sytuowania w obszarze witryn lub szkieleń – jako przesłonięcie maksymalnie 20% powierzchni witryn lub szkieleń.

§25. Dopuszcza się sytuowanie szyldów na obiektach małej architektury, z zachowaniem gabarytów – powierzchnia ekspozycyjna maksymalnie 0,1 m².

§26. 1. Dopuszcza się sytuowanie szyldów na ogrodzeniach.

2. Ustala się zasady i warunki sytuowania szyldów na ogrodzeniach:

- 1) wyłącznie w pasie o szerokości 1,2 m od krawędzi bramy wjazdowej lub furtki;
- 2) w sposób nieprzekraczający wysokości ogrodzenia;
- 3) z zachowaniem wspólnej osi kompozycyjnej w obrębie elementu ogrodzenia, na którym są sytuowane szyldy.

3. Ustala się gabaryty szyldów na ogrodzeniach – powierzchnia ekspozycyjna szyldu maksymalnie 0,5 m².

§27. 1. Dopuszcza się sytuowanie szyldów o formie wolnostojącej.

2. Ustala się zasady i warunki sytuowania szyldów o formie wolnostojącej:

- 1) w przypadku umieszczania jednego szyldu na jednej konstrukcji, warunkiem sytuowania jest zastosowanie jednej z poniższych form:
 - a) pylon,
 - b) sztywna tablica reklamowa, umieszczona na pojedynczym słupku trwale związanym z gruntem, mocowana do niego stycznie jedną z krawędzi;
- 2) w przypadku sytuowania dwóch lub więcej szyldów na jednej konstrukcji, warunkiem sytuowania jest zastosowanie pylonu;

- 3) pylony, sytuowane na jednej nieruchomości muszą być umieszczone w rzędzie i zachować identyczne gabaryty konstrukcji;
- 4) dopuszcza się zróżnicowanie wysokości powierzchni ekspozycyjnych na pylonach posiadających kilka szyldów, przy zachowaniu jednakowej szerokości i wyrównania do jednej linii.

3. Ustala się gabaryty szyldów wolnostojących:

- 1) dla pylonu z powierzchniami ekspozycyjnymi jednej działalności ogranicza się:
 - a) proporcję szerokości pylonu do jego wysokości: od 1:3 do 1:5,
 - b) maksymalną wysokość pylonu: do 2,4 m,
 - c) maksymalną grubość pylonu: do 0,6 m,
 - d) maksymalną powierzchnię ekspozycyjną pojedynczego szyldu na pylonie: do 1 m²;
- 2) dla pylonu sytuowanego na nieruchomości, na której znajduje się stacja paliw ogranicza się:
 - a) proporcję szerokości pylonu do jego wysokości: od 1:3 do 1:10,
 - b) maksymalną wysokość pylonu: do 8 m,
 - c) maksymalną grubość pylonu: do 1 m,
 - d) maksymalną powierzchnię ekspozycyjną pojedynczego szyldu na pylonie: do 2 m²;
- 3) dla pylonu z powierzchniami ekspozycyjnymi wielu działalności ogranicza się:
 - a) proporcję szerokości pylonu do jego wysokości: od 1:3 do 1:5,
 - b) maksymalną wysokość pylonu: do 5 m,
 - c) maksymalną grubość pylonu: do 0,4 m,
 - d) maksymalną powierzchnię ekspozycyjną pojedynczego szyldu na pylonie: do 2 m²;
- 4) dla pojedynczego szyldu w postaci tablicy na słupku, o której mowa w ust. 2 pkt 1 lit. b ogranicza się:
 - a) maksymalną wysokość powierzchni ekspozycyjnej: do 0,7 m,
 - b) maksymalną szerokość powierzchni ekspozycyjnej: do 0,7 m,
 - c) maksymalną wysokość dolnej krawędzi tablicy: do 2,2 m od poziomu najbliższego chodnika,
 - d) maksymalną wysokość słupka: do 3,2 m.

Rozdział 3.2.

Obszar centrum miasta – nośniki reklamy

§28. 1. Dopuszcza się sytuowanie nośników reklamy w obszarze centrum miasta wyłącznie na zasadach i warunkach określonych w niniejszym rozdziale, we wskazanych w nim gabarytach, przy spełnieniu określonych standardów sytuowania oraz przy użyciu wskazanych materiałów budowlanych, z zastrzeżeniem rozdziału 2.2

2. Warunkiem świecenia, oświetlania lub podświetlenia nośników reklamy jest zastosowanie światła o stałej temperaturze i natężeniu.

3. Dopuszcza się stosowanie powierzchni ekspozycyjnej o zmiennej treści w wiatkach przystankowych oraz w gablotach ekspozycyjnych, przy ograniczeniu powierzchni ekspozycyjnej do 3 m².

§29. W zakresie nośników reklamy w wiatkach przystankowych ustala się:

1) zasady i warunki sytuowania:

- a) wyłącznie w sposób trwale połączony z wiatką przystankową,
- b) zakaz sytuowania od strony najazdowej;

2) maksymalne gabaryty:

- a) wysokość powierzchni ekspozycyjnej: 1,8 m,
- b) szerokość powierzchni ekspozycyjnej: 1,2 m;

3) standardy jakościowe:

- a) wysoki standard jakościowy,
- b) standard wyświetlania;

4) materiały budowlane: metal, tworzywo sztuczne, papier.

§30. W zakresie reklamy wyborczej ustala się:

1) zasady i warunki sytuowania:

- a) zakaz sytuowania na drzewach,
- b) zakaz sytuowania na obiektach małej architektury,
- c) zakaz sytuowania na trawnikach;

2) maksymalne gabaryty:

- a) wysokość: 4 m,

- b) szerokość: 4 m,
- c) grubość: 4 m;
- 3) standardy jakościowe: obowiązuje nietrwale związanie z gruntem lub elementem zagospodarowania przestrzennego,
- 4) materiały budowlane: metal, tworzywo sztuczne, drewno, papier.

§31. W zakresie reklamy okolicznościowej ustala się:

- 1) zasady i warunki sytuowania:
 - a) zakaz sytuowania na drzewach,
 - b) zakaz sytuowania na miejscach postojowych,
 - c) zakaz sytuowania na trawnikach,
 - d) zakaz sytuowania na ogrodzeniach;
- 2) maksymalne gabaryty:
 - a) wysokość: 4 m,
 - b) szerokość: 7 m,
 - c) grubość: 4 m;
- 3) standardy jakościowe: obowiązuje nietrwale związanie z gruntem lub elementem zagospodarowania przestrzennego;
- 4) materiały budowlane: metal, tworzywo sztuczne, drewno, papier.

§32. W zakresie reklamy budowlanej ustala się:

- 1) zasady i warunki sytuowania: dopuszcza się sytuowanie wyłącznie na czas trwania robót budowlanych, nie dłużej niż na okres 2 lat z odstępem między okresami ekspozycji wynoszącym co najmniej 5 lat na danej nieruchomości;
- 2) maksymalne gabaryty:
 - a) wysokość i szerokość ogrodzenia lub rusztowania, na którym się znajdują,
 - b) grubość 0,1 m;
- 3) materiały budowlane: metal, tworzywo sztuczne, powłoka malarska lub papier.

§33. W zakresie reklamy ofert nieruchomości ustala się:

- 1) zasady i warunki sytuowania:
 - a) warunkiem sytuowania jest zachowanie sztywności tablicy reklamowej,
 - b) obowiązuje zachowanie odległości od krawędzi elewacji oraz istotnych detali architektonicznych nie mniejszej niż 0,3 m,

- c) zakazuje się przesłaniania otworów okiennych i drzwiowych;
- 2) maksymalne gabaryty:
 - a) wysokość: 1 m,
 - b) szerokość: 1 m,
 - c) grubość 0,02 m;
- 3) standardy jakościowe: wysoki standard jakościowy;
- 4) materiały budowlane: metal, tworzywo sztuczne.

§34. W zakresie sytuowania słupów ogłoszeniowo-reklamowych ustala się:

- 1) zasady i warunki sytuowania: wprowadza się obowiązek zapewnienia bezpieczeństwa użytkownika oraz zapewniania dostępności osobom ze szczególnymi potrzebami poprzez zachowanie ciągu komunikacyjnego o szerokości minimum 2 m umożliwiającego swobodne przemieszczanie się;
- 2) maksymalne gabaryty:
 - a) wysokość: 4 m,
 - b) średnica powierzchni ekspozycyjnej: 2 m;
- 3) standardy jakościowe: wysoki standard jakościowy;
- 4) materiały budowlane: metal, tworzywo sztuczne, drewno, papier, beton.

§35. W zakresie sytuowania nośników reklamy w gablotach ekspozycyjnych ustala się:

- 1) zasady i warunki sytuowania:
 - a) dopuszcza się formę wolnostojącą,
 - b) dopuszcza się sytuowania za szybą witryny;
- 2) maksymalne gabaryty:
 - a) wysokość powierzchni ekspozycyjnej: 1,8 m,
 - b) szerokość powierzchni ekspozycyjnej: 1,2 m;
- 3) standardy jakościowe:
 - a) wysoki standard jakościowy,
 - b) standard wyświetlania;
- 4) materiały budowlane:
 - a) w zakresie konstrukcji: metal, tworzywo sztuczne, beton,
 - b) w zakresie powierzchni ekspozycyjnej: papier.

Rozdział 3.3. Pozostały obszar miejski – szyldy

- §36. 1. Dopuszcza się sytuowanie szyldów wyłącznie na zasadach i warunkach określonych w niniejszym rozdziale, we wskazanych w nim gabarytach i z ograniczeniem liczby w nim określonych, z zastrzeżeniem rozdziału 2.1.**
- 2. Warunkiem oświetlenia i podświetlenia szyldów jest stosowanie światła o stałej barwie i natężeniu, z zastrzeżeniem ust. 3.**
- 3. Dopuszcza się stosowanie powierzchni ekspozycyjnej, umożliwiającej bieżącą zmianę informacji wizualnej, z ograniczeniem gabarytu powierzchni ekspozycyjnej do 6 m².**

§37. 1. Dopuszcza się sytuowanie szyldów na budynkach i budowlach:

- 1) na elewacji;
- 2) w witrynach w poziomie parteru budynku;
- 3) na nieruchomościach, na których znajdują się elementy krajobrazu kulturowego ustala się:
 - a) nakaz sytuowania szyldów w poziomie parteru elewacji,
 - b) nakaz stosowania formy ażurowej;

2. Ustala się zasady, warunki i gabaryty szyldów na budynkach i budowlach:

- 1) dla szyldów równoległych do elewacji, poza witrynami:
 - a) w odniesieniu do osi kompozycyjnych elewacji – poprzez wyrównanie do nich lub sytuowanie symetrycznie względem nich,
 - b) w sposób nieprzekraczający krawędzi otworów okiennych i drzwiowych oraz krawędzi elewacji,
 - c) poza istotnymi detalami architektonicznymi
 - d) gabaryt powierzchni ekspozycyjnej maksymalnie:
 - bez ograniczeń dla formy ażurowej,
 - 18 m² dla pozostałych szyldów;
- 2) dla szyldów prostopadłych do elewacji, poza witrynami:
 - a) odległość od płaszczyzny elewacji do skrajnego elementu szyldu maksymalnie 1 m,

- b) wysokość sytuowania dolnej krawędzi szyldu minimum 2,5 m od poziomu najbliższego chodnika,
 - c) powierzchnia ekspozycyjna szyldu maksymalnie 0,5 m²;
- 3) dla szyldów w obszarze witryn – jako przesłonięcie maksymalnie 30% powierzchni witryn;
- 4) dla szyldów o formie ażurowej ponad poziomem parteru elewacji:
- a) sytuowanie szyldów poza oknami,
 - b) w odniesieniu do osi kompozycyjnych elewacji – poprzez wyrównanie do nich lub sytuowanie symetrycznie względem nich,
 - c) wysokość szyldu – maksymalnie wysokość 1/3 wysokości elewacji, do której powierzchnia ekspozycyjna szyldu zachowuje równoległość;
- 5) dla szyldów o formie ażurowej ponad górną krawędzią elewacji:
- a) zachowanie równoległości powierzchni ekspozycyjnej do elewacji, nad którą szyld jest umieszczony,
 - b) sytuowanie wyłącznie na budynkach i budowlach o płaskich dachach,
 - c) wysokość szyldu – maksymalnie wysokość 1/3 wysokości elewacji, do której powierzchnia ekspozycyjna szyldu zachowuje równoległość.

§38. 1. Dopuszcza się sytuowanie szyldów na tymczasowych obiektach budowlanych i urządzeniach automatycznych.

2. Ustala się zasady i warunki sytuowania szyldów na tymczasowych obiektach budowlanych i urządzeniach automatycznych:

- 1) zachowanie równoległości do ściany obiektu;
- 2) nieprzekraczanie krawędzi bocznych ścian;
- 3) umieszczenie poniżej krawędzi zadaszenia lub na attyce.

3. Ustala się gabaryty szyldów na tymczasowych obiektach budowlanych i urządzeniach automatycznych:

- 1) powierzchnia ekspozycyjna szyldu maksymalnie 3 m²;
- 2) w przypadku sytuowania w obszarze witryn lub szkła – jako przesłonięcie maksymalnie 30% powierzchni witryn lub szkła.

§39. 1. Dopuszcza się sytuowanie szyldów na ogrodzeniach.

2. Ustala się zasady i warunki sytuowania szyldów na ogrodzeniach:

- 1) wyłącznie w pasie o szerokości 2 m od krawędzi bramy wjazdowej lub furtki;

2) w sposób nieprzekraczający wysokości ogrodzenia.

3. Ustala się gabaryty szyldów na ogrodzeniach – powierzchnia ekspozycyjna szyldu maksymalnie 2 m².

§40. 1. Dopuszcza się sytuowanie szyldów o formie wolnostojącej, zgodnie z postanowieniami niniejszego paragrafu.

2. Ustala się zasady i warunki sytuowania szyldów o formie wolnostojącej: warunkiem sytuowania szyldów o wysokości powyżej 1 m jest trwałe związanie z gruntem.

3. Ustala się gabaryty szyldów o formie wolnostojącej, w tym konstrukcji zbiorczych w przypadku sytuowania zbiorczego:

- 1) powierzchnia ekspozycyjna pojedynczego szyldu: maksymalnie 12 m²;
- 2) wysokość konstrukcji: maksymalnie 25 m.

§41. 1. Dopuszcza się sytuowanie systemu szyldów wolnostojących.

2. Ustala się zasady i warunki sytuowania szyldów w systemie szyldów wolnostojących:

- 1) maksymalna liczba szyldów dla każdej z działalności, prowadzonej na danej nieruchomości:
 - a) do **6** szyldów wolnostojących, stanowiących elementy tego systemu, ponad liczbę określoną w §10 pkt 1 lit. b, przy jednoczesnym zwolnieniu z obowiązku sytuowania zbiorczego, określonego w §10 pkt 2 lit. a,
 - b) dopuszcza się **1 system** szyldów wolnostojących dla jednej działalności;
- 2) zasady i warunki sytuowania:
 - c) szyldy mogą być umieszczane wzdłuż jednego ciągu przemieszczania się klientów w odległościach nie przekraczających 20 m między poszczególnymi szyldami systemu,
 - d) dopuszcza się łączenie szyldów wolnostojących w systemie z szyldami sytuowanymi na budynkach oraz urządzeniach automatycznych, z tym zastrzeżeniem, że szyldy na budynkach nie wliczają się w limit liczbowy wskazany w pkt 1 oraz obowiązują dla nich postanowienia jak dla szyldów na budynkach;

3. Ustala się gabaryty każdego z szyldów systemu:

- 1) maksymalnie 6 m wysokości;
- 2) maksymalnie 6 m szerokości;
- 3) maksymalnie 6 m grubości.

Rozdział 3.4.

Pozostały obszar miejski – nośniki reklamy

§42. 1. Dopuszcza się sytuowanie nośników reklamy wyłącznie na zasadach i warunkach określonych w niniejszym rozdziale, we wskazanych w nim gabarytach, przy spełnieniu określonych standardów sytuowania oraz przy użyciu wskazanych materiałów budowlanych, z zastrzeżeniem rozdziału 2.2.

2. Warunkiem świecenia, oświetlania lub podświetlenia nośników reklamy jest zastosowanie światła o stałej temperaturze i natężeniu.

3. Dopuszcza się stosowanie powierzchni ekspozycyjnej o zmiennej treści w wiatach przystankowych oraz w gablotach ekspozycyjnych, przy ograniczeniu powierzchni ekspozycyjnej do 3 m².

§43. W zakresie nośników reklamy w wiatach przystankowych ustala się:

- 1) zasady i warunki sytuowania:
 - a) wyłącznie w sposób trwale połączony z wiatą przystankową,
 - b) zakaz sytuowania od strony najazdowej;
- 2) maksymalne gabaryty:
 - a) wysokość powierzchni ekspozycyjnej: 1,8 m,
 - b) szerokość powierzchni ekspozycyjnej: 1,2 m;
- 3) materiały budowlane: metal, tworzywo sztuczne, papier.

§44. W zakresie reklamy wyborczej ustala się:

- 1) zasady i warunki sytuowania:
 - a) zakaz sytuowania na drzewach,
 - b) zakaz sytuowania na obiektach małej architektury,
 - c) zakaz sytuowania na trawnikach;
- 2) maksymalne gabaryty:
 - a) wysokość: 6 m,

- b) szerokość: 6 m,
 - c) grubość: 6 m;
- 3) standardy jakościowe: obowiązuje nietrwale związanie z gruntem lub elementem zagospodarowania przestrzennego;
- 4) materiały budowlane: metal, tworzywo sztuczne, drewno, papier.

§45. W zakresie reklamy okolicznościowej ustala się:

- 1) zasady i warunki sytuowania:
- a) zakaz sytuowania na drzewach,
 - b) zakaz sytuowania na miejscach postojowych,
 - c) zakaz sytuowania na trawnikach,
 - d) zakaz sytuowania na ogrodzeniach;
- 2) maksymalne gabaryty:
- a) wysokość: 8 m,
 - b) szerokość: 12 m,
 - c) grubość: 8 m;
- 3) standardy jakościowe: obowiązuje nietrwale związanie z gruntem lub elementem zagospodarowania przestrzennego;
- 4) materiały budowlane: metal, tworzywo sztuczne, drewno, papier.

§46. W zakresie reklamy budowlanej ustala się:

- 1) zasady i warunki sytuowania: na czas trwania robót budowlanych, nie dłużej niż na okres 2 lat z odstępem między okresami ekspozycji wynoszącym co najmniej 5 lat na danej nieruchomości;
- 2) maksymalne gabaryty:
- a) wysokość i szerokość ogrodzenia lub rusztowania, na którym się znajdują,
 - b) grubość 0,1 m;
- 3) materiały budowlane: metal, tworzywo sztuczne, powłoka malarska lub papier.

§47. W zakresie reklamy ofert nieruchomości ustala się:

- 1) zasady i warunki sytuowania:
- a) warunkiem sytuowania jest zachowanie sztywności tablicy reklamowej,
 - b) obowiązuje zachowanie odległości od krawędzi elewacji oraz istotnych detali architektonicznych nie mniejszej niż 0,3 m,

- c) zakazuje się przesłaniania otworów okiennych;
- 2) maksymalne gabaryty:
 - a) wysokość: 1 m,
 - b) szerokość: 1 m,
 - c) grubość: 0,02 m;
- 3) standardy jakościowe: wysoki standard jakościowy;
- 4) materiały budowlane: metal, tworzywo sztuczne.

§48. W zakresie sytuowania słupów ogłoszeniowo-reklamowych, ustala się:

- 1) zasady i warunki sytuowania:
 - a) wprowadza się obowiązek zapewnienia bezpieczeństwa użytkowania oraz zapewniania dostępności osobom ze szczególnymi potrzebami poprzez zachowanie ciągu komunikacyjnego o szerokości minimum 2 m umożliwiającego swobodne przemieszczanie się;
 - b) zakazuje się przesłaniania otworów okiennych;
- 2) maksymalne gabaryty:
 - a) wysokość: 4 m,
 - b) średnica powierzchni ekspozycyjnej: 2 m;
- 3) standardy jakościowe: wysoki standard jakościowy;
- 4) materiały budowlane:
 - a) w zakresie konstrukcji: metal, tworzywo sztuczne, beton,
 - b) w zakresie powierzchni ekspozycyjnej: papier.

§49. W zakresie sytuowania gablot ekspozycyjnych ustala się:

- 1) zasady i warunki sytuowania:
 - a) dopuszcza się formę wolnostojącą,
 - b) dopuszcza się sytuowania za szybą witryny;
- 2) maksymalne gabaryty:
 - a) wysokość powierzchni ekspozycyjnej: 1,8 m,
 - b) szerokość powierzchni ekspozycyjnej: 1,2 m;
- 3) standardy jakościowe:
 - a) wysoki standard jakościowy,
 - b) standard wyświetlania;
- 4) materiały budowlane: metal, tworzywo sztuczne, drewno, beton, szkło i papier.

§50. W zakresie sytuowania pozostałych nośników reklamy wolnostojącej, ustala się:

- 1) zasady i warunki sytuowania:
 - a) obowiązują odległości minimalne:
 - 3 m od granicy nieruchomości, na której się znajdują,
 - 3 m od budynku.
 - b) warunkiem sytuowania jest nieprzekroczenie łącznej powierzchni ekspozycyjnej ograniczonej w zależności od wielkości nieruchomości:
 - na nieruchomościach o powierzchni do 2000 m²: maksymalnie 6 m²,
 - na nieruchomościach o powierzchni powyżej 2000 m² i mniejszej niż 5000 m²: maksymalnie 18 m²,
 - na nieruchomościach o powierzchni powyżej 5000 m²: maksymalnie 36 m²;
- 2) w zakresie gabarytów powierzchni ekspozycyjnej obowiązują następujące formaty:
 - a) na nieruchomościach o powierzchni do 2000 m²:
 - 1,2x1,8 m,
 - 3x1 m,
 - 3x2 m,
 - b) na nieruchomościach o powierzchni powyżej 2000 m² i mniejszej niż 5000 m² obowiązują formaty jak w lit. a i ponadto:
 - 6x2 m,
 - 3,54x2,47 m,
 - 4x3 m,
 - 5,04x2,38 m,
 - 6x3 m,
 - c) na nieruchomościach o powierzchni powyżej 5000 m² obowiązują formaty jak w lit. b i ponadto format 12x3 m;
- 3) w zakresie konstrukcji obowiązuje wysokość maksymalna: 16 m;
- 4) materiały budowlane: beton, metal, tworzywo sztuczne, papier, szkło.

Dział 4

Postanowienia końcowe

Rozdział 4.1.

Warunki i termin dostosowania

§51. 1. Określa się, z zastrzeżeniem ust. 2, terminy dostosowania istniejących w dniu wejścia w życie Uchwały Krajobrazowej tablic reklamowych i urządzeń reklamowych, liczone od dnia wejścia w życie Uchwały Krajobrazowej:

- 1) **12 miesięcy** – dla szyldów i nośników reklamy sytuowanych na ogrodzeniach na terenie całej Gminy Miejskiej Pruszcz Gdański;
- 2) **24 miesiące** – dla wszystkich szyldów i nośników reklamy sytuowanych w obszarze centrum miasta;
- 3) **36 miesięcy** – dla wszystkich szyldów i nośników reklamy, sytuowanych w pozostałym obszarze miejskim;

2. Terminy dostosowania wskazane w ust. 1 nie dotyczą tablic reklamowych i urządzeń reklamowych, sytuowanych w oparciu o ostateczną decyzję administracyjną o pozwoleniu na budowę oraz sytuowanych w oparciu o zgłoszenie zamiaru prowadzenia robót budowlanych do którego nie zgłoszono sprzeciwu.

§52. Nie wymagają dostosowania do zasad i warunków określonych w Uchwale Krajobrazowej ogrodzenia, istniejące w dniu wejścia w życie niniejszej uchwały.

§53. Nie wymagają dostosowania do zasad i warunków określonych w Uchwale Krajobrazowej wszystkie rodzaje obiektów małej architektury istniejące w dniu wejścia w życie niniejszej uchwały.

§54. Dostosowanie istniejących w dniu wejścia w życie Uchwały Krajobrazowej tablic reklamowych i urządzeń reklamowych do zakazów, zasad i warunków w niej określonych następuje poprzez:

- 1) usunięcie tablic reklamowych lub urządzeń reklamowych lub ich elementów sytuowanych niezgodnie z postanowieniami Uchwały Krajobrazowej;
- 2) zmniejszenie tablic reklamowych lub urządzeń reklamowych lub ich elementów sytuowanych niezgodnie z postanowieniami Uchwały Krajobrazowej;
- 3) przeniesienie do nowej lokalizacji, w przypadku spełnienia wszystkich postanowień Uchwały Krajobrazowej w nowej lokalizacji.

§55. W przypadku obowiązku dostosowania istniejących szyldów do zasady wspólnych osi kompozycyjnych, osie te wyznacza się w następujący sposób, z zastrzeżeniem § 51 ust. 2:

- 1) jeśli dwa szyldy lub więcej, na danej elewacji lub w ramach jednego ogrodzenia, spełniają przedmiotowy warunek, to dostosowanie obowiązuje dla szyldów sytuowanych poza osią, wyznaczoną przez te szyldy;
- 2) jeśli żaden z szyldów na elewacji lub w ramach jednego ogrodzenia nie spełnia warunku, to dostosowanie obejmuje wszystkie szyldy na elewacji.

§56. W przypadku konieczności usunięcia tablicy reklamowej lub urządzenia reklamowego oraz po zakończeniu okresu ekspozycji reklamy okolicznościowej, należy:

- 1) po zakończeniu prac demontażowych usunąć wszelkie elementy konstrukcyjne i inne mocowania, w szczególności kotwy, fundamenty, haki lub ślady lub otwory po zamocowaniach;
- 2) doprowadzić nawierzchnię lub powierzchnię sytuowania tablic reklamowych lub urządzeń reklamowych, w szczególności elewacji, do stanu poprzedniego, bezpośrednio przed montażem reklamy, z zastrzeżeniem pkt 3;
- 3) w przypadku braku możliwości określenia stanu opisanego w pkt 2 należy doprowadzić nawierzchnię lub powierzchnię sytuowania do stanu spójnego z bezpośrednim otoczeniem.

Rozdział 4.2.

Realizacja uchwały

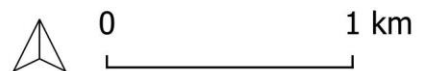
§57. Wykonanie Uchwały Krajobrazowej powierza się Burmistrzowi Pruszcza Gdańskiego.

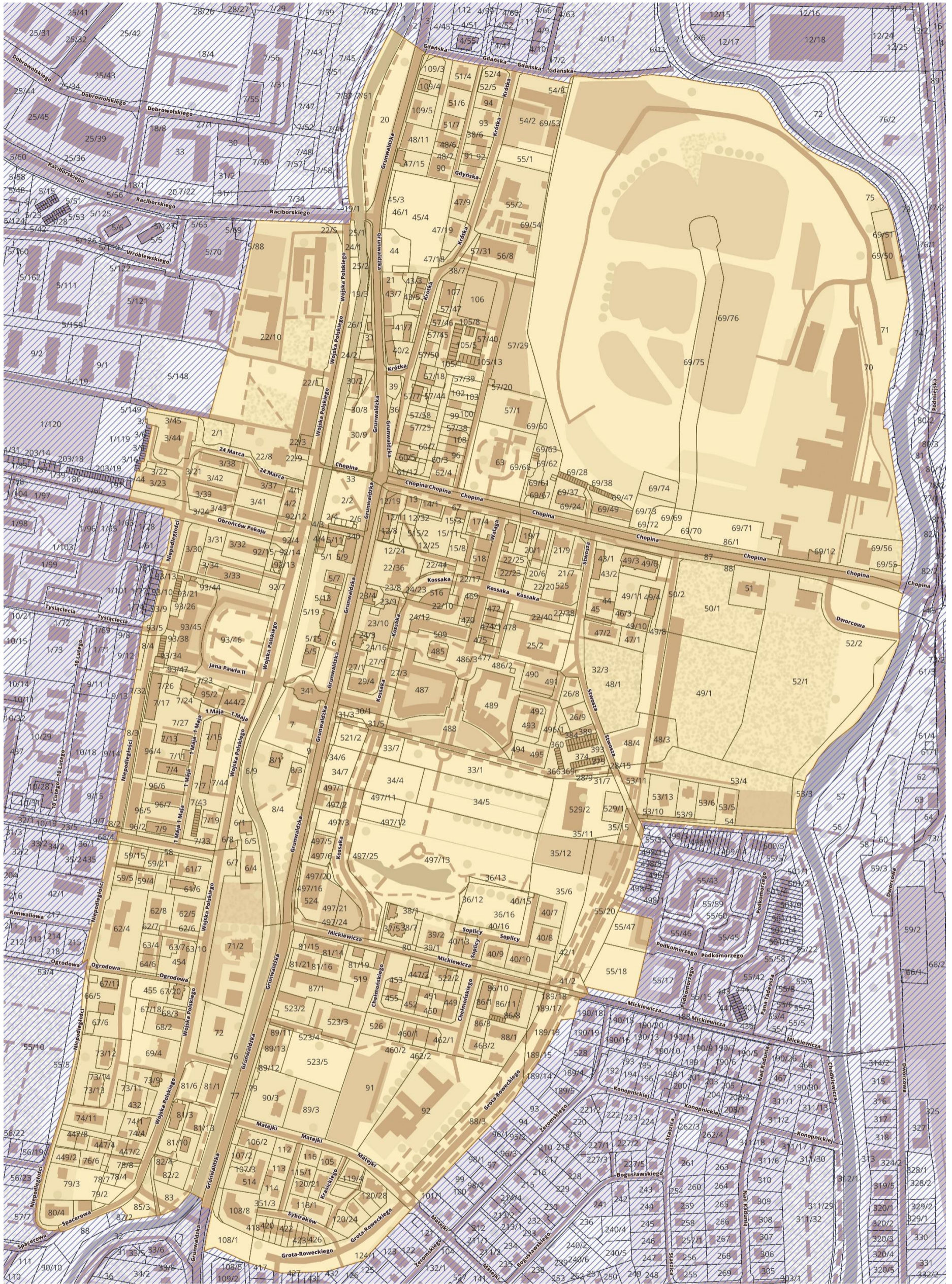
§58. Uchwała wchodzi w życie po upływie 14 dni od dnia jej ogłoszenia w Dzienniku Urzędowym Województwa Pomorskiego.

Podział Gminy Miejskiej Pruszcz Gdański na obszary o różnych regulacjach.

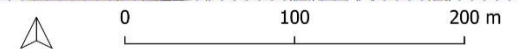


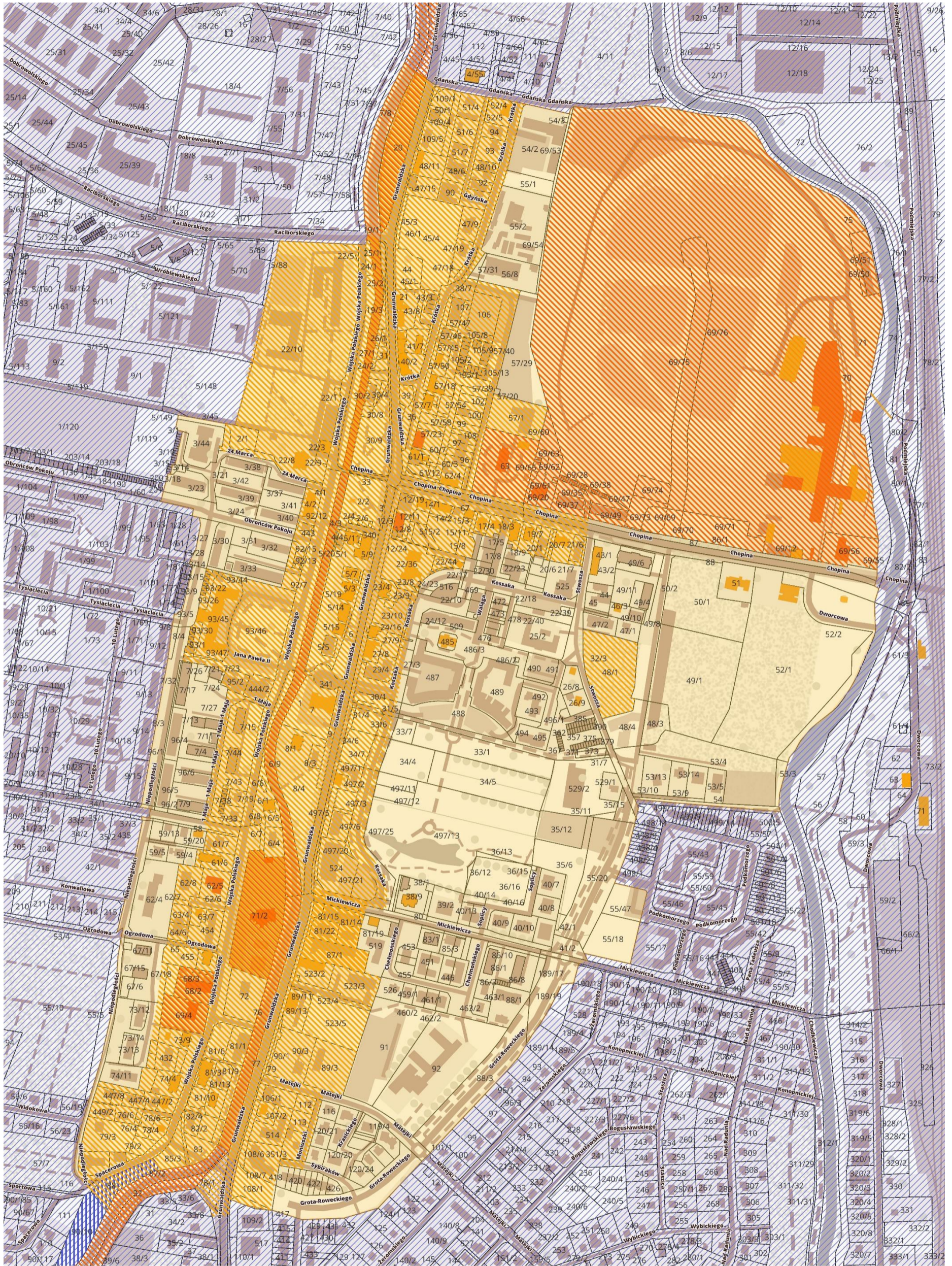
- granica miasta
- obszar centrum miasta
- /// pozostały obszar miejski



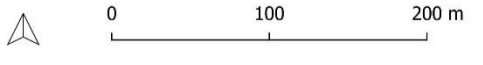


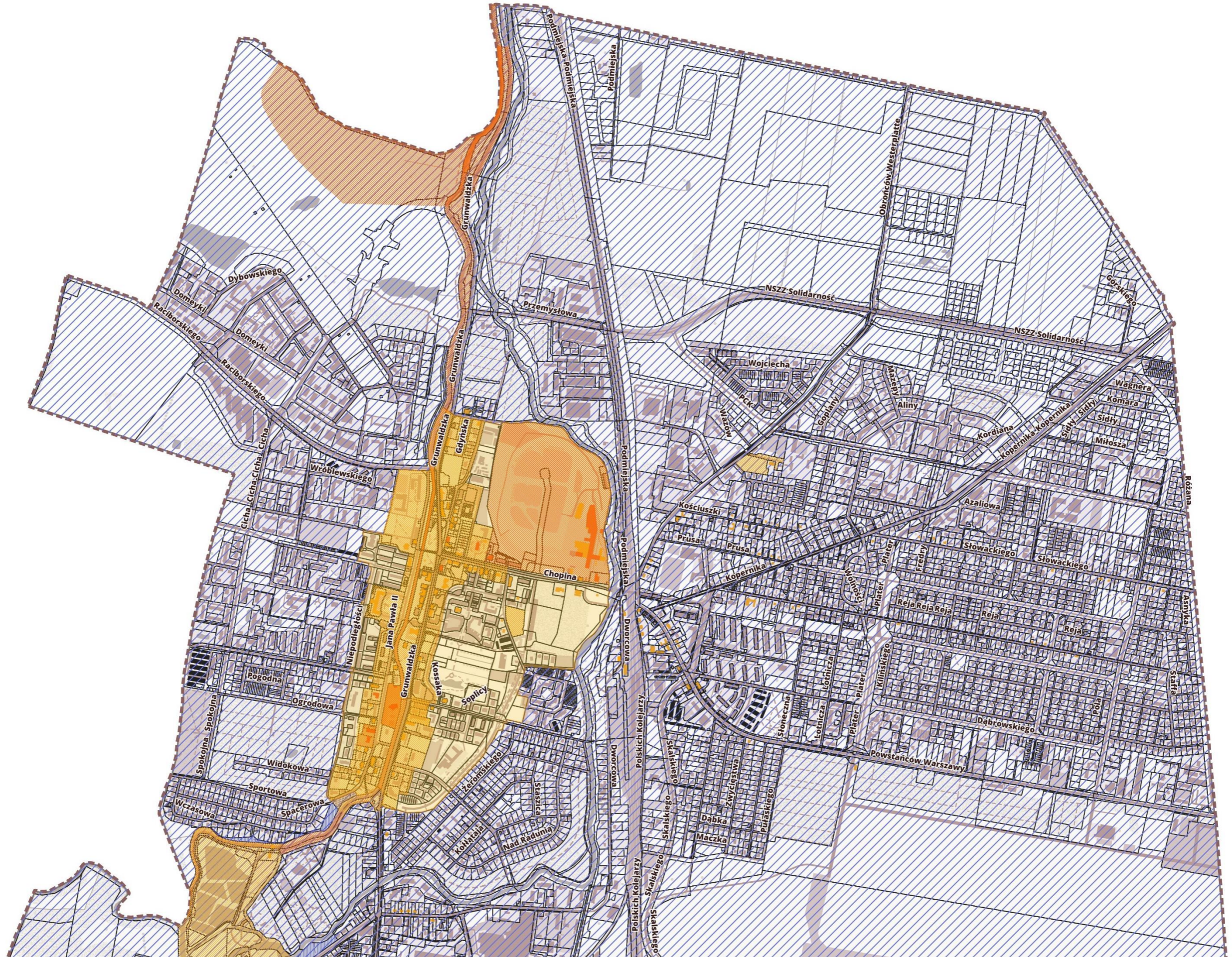
granica miasta
 obszar centrum miasta
 pozostaly obszar miejski

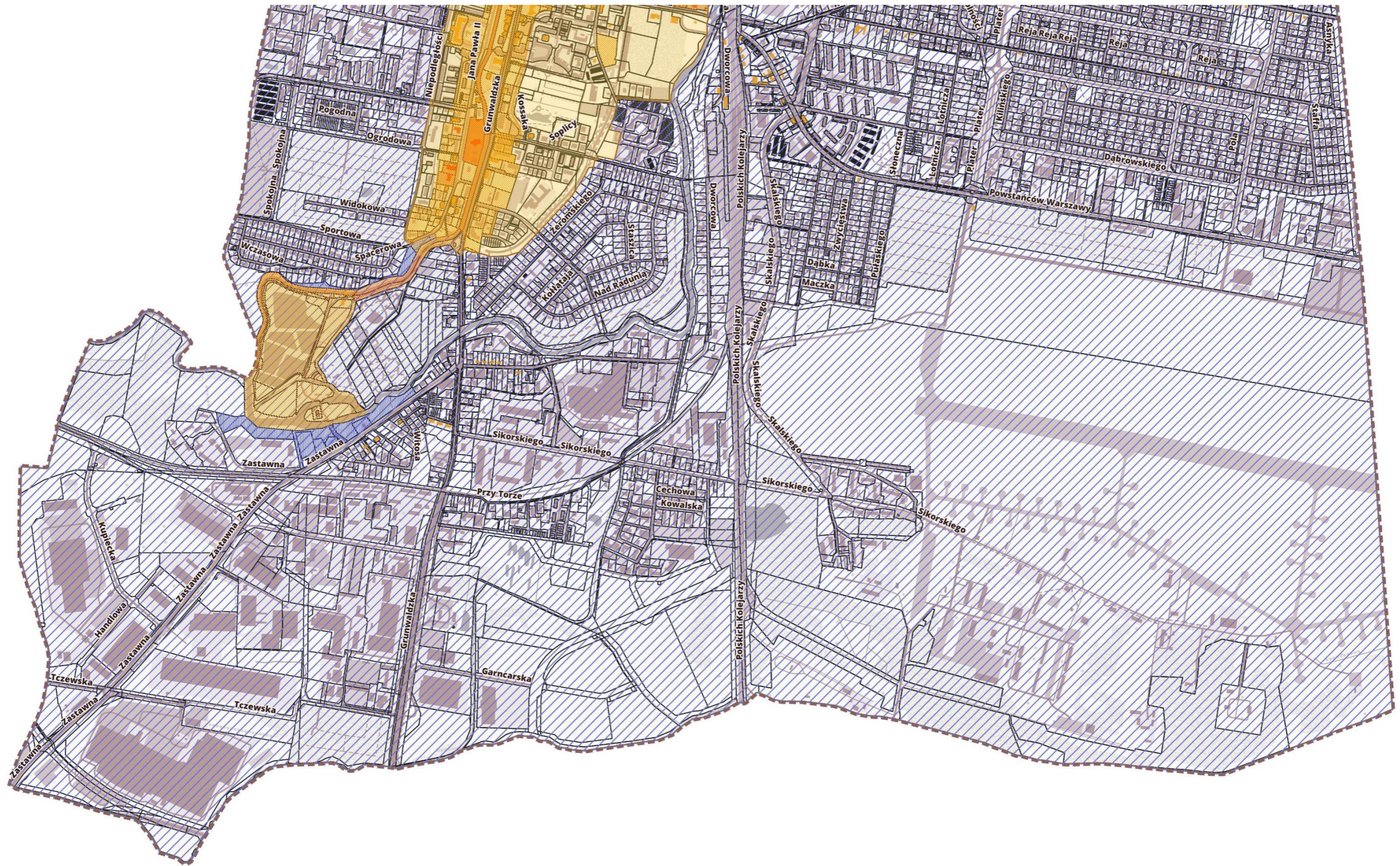




- obszar centrum miasta
- budynki/obszary wpisane do rejestru zabytków
- ochrona ekspozycji Faktorii
- pozostały obszar miejski
- budynki/obszary ujęte w GEZ
- granica miasta







- obszar centrum miasta
- budynki/obszary wpisane do rejestru zabytków
- ochrona ekspozycji Faktorii
- pozostały obszar miejski
- budynki/obszary ujęte w GEZ
- granica miasta



0 100 200 m

Załącznik Nr 2
do uchwały Nr
Rady Miasta Pruszcz Gdański
z dnia 2025 r.

Lista uwag nieuwzględnionych i częściowo nieuwzględnionych, wniesionych do wyłożonego do publicznego wglądu projektu uchwały Rady Miasta Pruszcz Gdański w sprawie ustalenia zasad i warunków sytuowania na terenie Gminy Miejskiej Pruszcz Gdański obiektów małej architektury, tablic reklamowych i urządzeń reklamowych oraz ogrodzeń, ich gabarytów, standardów jakościowych oraz rodzajów materiałów budowlanych z jakich mogą być wykonane.

Po dmiot lub osoba składają ca uwagę	Nr uwagi (l.p.)	Treść uwagi zgłoszonej przez podmioty, o których mowa w art. 37b ust 2 ustawy z dnia 27 marca 2003 r. o planowaniu i zagospodarowaniu przestrzennym; Sposób rozpatrzenia uwagi przez Burmistrza Pruszcza Gdańskiego z uzasadnieniem; Rozstrzygnięcie Rady Miasta Pruszcz Gdański o sposobie rozpatrzenia uwag nieuwzględnionych przez Burmistrza Pruszcza Gdańskiego.
--	-----------------------	---

	1.	Treść uwagi w brzmieniu zgłoszonym: ... Rozpatrzenie uwagi przez Burmistrza Pruszcza Gdańskiego: ... Uzasadnienie: ... Stanowisko Rady Miasta Pruszcz Gdański: ...
--	----	---