



# wieści PRUSZCZA

INFORMACJE URZĘDU MIASTA

NR 70/144

lipiec 2022 r.

ISSN 1508-0269

BEZPŁATNY

**3** Na takie Dni Pruszcza  
czekaliśmy od kilku lat!



**5** Pruszcz  
zatrzymany w kadrze



**7** Wakacyjna linia 607  
Pruszcz Gdański - Sobieszewo



## Letnia scena dobrze działa na aktorów

**N**a podłodze i stole w nieprzypadkowych miejscach postawione kule armatnie. Na ścianie widownia, skierowana w stronę rysu krzyża Virtuti Militari i dopełniająca całości scenograficznej meble.

Tak wygląda scena, będąca naturalnym - codziennym środowiskiem Adama Orzechowskiego, Dyrektora Naczelnego i Artystycznego Teatru Wybrzeże, na której mieliśmy okazję poznać sekrety i plany tegorocznej Letniej Sceny Teatru Wybrzeże w Pruszczu Gdańskim.

**- Ciekawy ten gabinet Panie Dyrektorze. Prawie jak scena.**

- Ale jeszcze nią nie jest... Za to Pruszcz jest nią jak najbardziej. Mamy zatem obecnie w naszym teatrze, oprócz Głównej Sceny, Malarnię, Starą Aptekę, Scenę Kameralną w Sopocie i właśnie Scenę Letnią w Pruszczu Gdańskim, która przez 14 sezonów stała się już integralnym elementem naszego repertuaru.

**- Kiedy zaczynał Pan, wraz z Burmistrzem Januszem Wróblem, prace nad pierwszym sezonem, nikt się chyba nie spodziewał tak ogromnego sukcesu?**

- Pomyślałem wtedy, że jeżeli przez cały sezon pojawi się 1000 osób, to będzie to sukces. Rychło okazało się, że 1000 osób to jedno przedstawienie. Obecnie zaś to zazwyczaj ponad ten magiczny 1000.

**- Z tego co pamiętam, obawialiście się nie tylko frekwencji...**

- Po różnych doświadczeniach zależało nam na tym, aby scena w Pruszczu

Gdańskim nie była „Sceną Plenerową”, ale „Letnią Sceną Teatralną”. Miejscem w którym zachowujemy się jak w teatrze, a nie na pikniku. Także pod tym względem Pruszcz Gdański nas zaskoczył bo to co zakładaliśmy, natychmiast się stało. Dziś letnia scena na Faktorii



to miejsce, które dobrze działa na aktorów. Miejsce interakcji z publicznością. Warto też wspomnieć, że otwarta przestrzeń, ze względów pogodowych, to także wyzwanie dla publiczności. Wieczory bywają bowiem zimne.

**- W ostatnich latach coraz większą popularnością cieszą się także spektakle dla dzieci.**

- Zaczynaliśmy od incydentalnych

Lekcji Niegrzeczności. Potem przyszedł czas na stały repertuar teatru dla dzieci, który będziemy rozwijać. Trzeba jednak pamiętać, że musimy zachowywać balans pomiędzy przedstawieniami dla dzieci a „dorosłym” repertuarem.

**- Co zatem w tym roku?**

- Po pierwsze – kolejna premiera, czyli nieco absurdalna sztuka Kim jest Pan Schmitt? Mam nadzieję skłaniać będzie do refleksji nad obecnymi czasami i nad tym, co nas otacza. To także wielki finał Tajemniczej Armii Vep. Sztuki, która powstała z myślą o Pruszczu Gdańskim, a stała się hitem granym na wszystkich naszych scenach. Już ponad 250 razy. W Pruszczu Gdańskim, w tym sezonie zagramy ją po raz ostatni. To także monumentalna „Awantura w Chioggi”, czyli nieprzemijający potencjał tekstu, dynamika akcji, jedna z najlepszych osiemnastowiecznych komedii. Wspomnę tylko, że właśnie za tę sztukę nasz zespół aktorski otrzymał Nagrodę zespołową 62. Kaliskich Spotkań Teatralnych. Będą też lubiane „Emigrantki” z Kasią Figurą. Z Pruszczem Gdańskim wiąże resztą wiele innych planów. Mamy wiele przedstawień, które chciałbym pokazać w plenerze, stąd już dziś mogę zapowiedzieć kilka repertuarowych nowości na rok 2023 i z pewnością na kolejne.

**Z Adamem Orzechowskim,  
Dyrektorem Naczelnym  
i Artystycznym Teatru Wybrzeże  
rozmawiał Bartosz Gondek**

# Letnie atrakcje na Faktorii i nie tylko

Monika Bieńkowska

**C**zas ruszyć z imprezami i atrakcjami, które urozmaicą oraz umiłą czas wolny tym, którzy pozostają w naszym mieście. Przed nami Faktoria Kultury, weekendowe warsztaty przygotowane przez rekonstruktorów Faktorii Handlowej, oraz atrakcje dla najmłodszych. Na zakończenie wakacji odbędzie się piknik „Faktoria Dwóch Kultur”.

Faktoria Kultury to cykl wydarzeń, w skład którego wchodzi koncerty Sceny Muzycznej, spektakle Letniej Sceny Teatru Wybrzeże oraz spektakle Sceny Dziecięcej (choć nie tylko dla najmłodszych).

- Dwa ostatnie lata, będące czasem pandemii, mocno nas ograniczyły, ale w tym sezonie wracamy z pełnym repertuarem – mówi Burmistrz Pruszcza Gdańskiego, Janusz Wróbel. Lipcowe i sierpniowe weekendy to ponownie czas muzyki i teatru w Amfiteatrze Faktorii. Repertuar jest urozmaicony, a każdy znajdzie coś dla siebie.

Na piątkowych koncertach w tym roku zagrają: Roxie Węgiel, Raz Dwa Trzy, Kaśka Sochacka, Szytwny Pal Azji, Alicja Majewska, Kasperczyk, Król, Voo Voo. Scenę Muzyczną Faktorii Kultury zakończy zaś wyczekiwany koncert Riverside. To jednak nie koniec letniego sezonu muzycznego. W ostatni weekend sierpnia w Międzynarodowym Bałtyckim Parku Kulturowym Faktoria odbędzie się polsko-ukraiński piknik integracyjny Faktoria Dwóch Kultur oraz koncert Or-

kiestry Miasta Pruszcza Gdańskiego.

Bardzo obiecująco zapowiada się także repertuar Letniej Sceny Teatru Wybrzeże w Pruszczu Gdańskim, czyli bezprecedensowego w skali Pomorza, wspólnego przedsięwzięcia Teatru Wybrzeże i Miasta Pruszcza Gdańskiego.

W lipcu aktorzy wystawią znane widzom z ostatnich lat spektakle: „Niezwyciężony”, „Inteligenci”, „Emigrantki”. Miłym przypomnieniem będzie „Tajnicza Irma Vep” oraz niezwykle widowiskowa „Awantura w Chioggi”. W sierpniu obejrzymy „Sztukę” oraz premierę tego sezonu: „Kim jest pan Schmitt?” w reżyserii Jana Hussakowskiego.

Niedzielne popołudnia dedykowane będą najmłodszym widzom. Aktorzy Teatru Wybrzeże wystawią wszystkim znane i uwielbiane „Przygody Koziołka Matołka”, „Zaczarowaną Królową” oraz „Szelmostwa Lisa Witalisa”. Wychodząc naprzeciw nowym potrzebom, pierwsze „Szelmostwa” (3.07) będą prezentowane z audiodeskrypcją w języku ukraińskim.

Lato w Faktorii Handlowej także przyniesie wiele atrakcji. Podczas Weekendów Rzemieślniczych będzie można dowiedzieć jak wkieli temu wyglądało życie codzienne. Na pewno nie zabraknie spotkania z przyrodą, gier plebejskich czy garncarstwa. Rekonstruktorzy zaprezentują dawne metody farbowania wełny, czy sposoby tkania krajejk. Na najmłodszych będą też czekać różne warsztaty plastyczne i manualne oraz gry terenowe.

Naszą wioskę Gotów odwiedzą również

goście. W lipcu przybędzie do nas grupa Nordelag rekonstruująca X-wieczną drużynę najemną. W sierpniu odbędzie się już czwarte Spotkanie Grup Rekonstrukcji Historycznej Armii Brytyjskiej Drop Zone. Jak co roku odbędzie się Turniej Łuczniczy o Bursztynową Strzałę. Zakończenie wakacji to spotkanie Gotów z Pruszcza z gośćmi z Masłomęcza. Czy tym razem również wszystko zakończy się pokojowo?

Jeżeli wybieracie się do Faktorii Handlowej, pamiętajcie o zabraniu prowiantu. Za każdym razem będzie możliwość upieczenia przy ognisku kiełbasek lub podpłomyków.

Faktoria Kultury i eventy w Faktorii Handlowej to nie wszystko co planujemy na tegoroczne lato dla najmłodszych. Atrakcje w ramach Akcji Wakacje będą czekały w różnych lokalizacjach w przestrzeni miejskiej. Rozglądajcie się, może akurat na Waszym placu zabaw? Będą to zajęcia sportowe prowadzone przez pruszczańskich trenerów oraz animacje młodych aktorów Małej Akademii Teatralnej. Nie zabraknie też poczęstunku oraz fotobudki, w której każdy będzie mógł bezpłatnie wykonać pamiątkowe zdjęcie. Będziemy się spotykać we wszystkie środy lipca i sierpnia.

Jak widać, w naszym mieście nie można się nudzić, nawet w najgorętszym „sezonie ogórkowym”. Zapraszamy na wszystkie wydarzenia. Warto śledzić strony i profile na FB, tak miasta, jak CKiS i Faktorii, gdzie będą pojawiać się kolejne szczegóły.



# Na takie Dni Pruszcza czekaliśmy od kilku lat!

Monika Bieńkowska



**C**zas na podsumowanie wszystkich atrakcji, których było naprawdę dużo

Tegoroczne, XXXI Dni Pruszcza rozpoczęły się już w piątek. Rano przy Zespole Szkół Ogólnokształcących nr 1 nastąpiło odsłonięcie ławeczki upamiętniającej śp. Stanisława Buckiego. W południe w Amfiteatrze na Faktorii odbyła się uroczysta sesja Rady Miasta, podczas której wręczono dyplomy dla najzdolniejszych uczniów oraz nagrody dla zwycięzców w konkursach: „Pruszcz zatrzymany w kadrze”, „Katyń. Ocalić od zapomnienia” oraz w szkolnych konkursach plastycznych.

W sobotę z samego rana na płycie głównej stadionu przy Centrum Kultury i Sportu wylądowały śmigłowce 49 Bazy Lotniczej: MI 24 i MI 2. Stanowiły one tło dla uroczystej mszy polowej i apelu, podczas którego wręczone zostały wyróżnienia dla żołnierzy. Zgodnie z Ceremoniałem Wojskowym odbyła się także defilada. Po rozpoczęciu święta pruszczańskej jednostki, każdy mógł podejść i z bliska zobaczyć nie tylko śmigłowce.

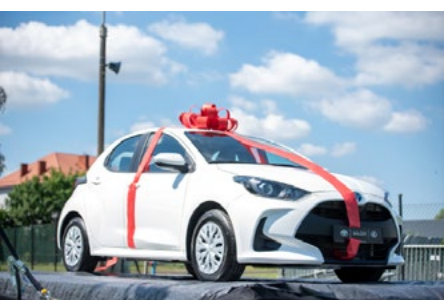


Swoją sprzęt prezentowali przedstawiciele: Straży Granicznej, Państwowej Straży Pożarnej, Policji, 7. Pomorskiej Brygady Obrony Terytorialnej, Wojskowego Centrum Rekrutacji w Gdańsku zostań-  
żołnierzem.pl. Dużym zainteresowaniem cieszyło się stoisko 22. Bazy Lotnictwa

Taktycznego, gdzie można było zobaczyć lekkiego robota rozpoznawczego LRR 1507 oraz przemyśleć kombinezon przeciwwybuchowy lekki SRS-5.

O godzinie 14:00 Burmistrz Pruszcza Gdańskiego Janusz Wróbel wraz

*dokończenie na str. 4*



dokończenie ze str. 3

## Na takie Dni Pruszcza czekaliśmy od kilku lat!

z gośćmi z partnerskiego miasta Silute na Litwie przekazali władzę nad miastem jego najmłodszym mieszkańcom. Tak rozpoczęliśmy atrakcje w strefie dziecięcej. Wszystko zaczęło się od animacji przygotowanych przez młodych aktorów Małej Akademii Teatralnej. Były gry i zabawy ruchowe, konkursy, wyścigi, wiele śmiechu i radości. Teatr Czwarte Miasto wystawił „Pchłą Szachrajkę”. Na zakończenie pierwszego dnia atrakcji dla najmłodszych odbyły się pokazy uczestników szkoły tańca Diamonds.

W muzycznym bloku sobotniego wieczoru wystąpili: pruszczański artysta młodego pokolenia Mako, żywa historia polskiej sceny muzycznej Róże Europy oraz wielokrotnie nagradzany artysta ze sceny hip-hopowej Tymek. Na scenie zostały też wręczone nagrody Loterii PIT: 5 000 złotych i samochód Toyota Yaris.

O północy niebo rozświetlił pokaz fajerwerków, który oznajmił jednocześnie zakończenie dnia pełnego wrażeń.

Niedziela rozpoczęła się na sportowo. Ulicami miasta przejechał Półmaraton Rolkarski o Puchar Burmistrza Pruszcza Gdańskiego. Rywalizowali zawodnicy nie tylko z całej Polski, ale również z Ukrainy. Kolejnym sportowym punktem programu były Otwarte Zawody



w wyciskaniu sztangi leżąc w połowie wagi ciała. Wydarzeniem towarzyszącym Dniom Pruszcza były Mistrzostwa Polski Kettlebell.

Na płycie górnej stadionu powstała strefa zakręconych rowerów: Akademia rowerowa i pokaz rowerowy oraz pokaz sztuk walki Taekwon-do AN-DO.

Niedzielną Sceną Dziecięcą to również animacje Małej Akademii Teatralnej, m. in.: gry XXL. Na scenie wystąpiły dzieci z pruszczańskich szkół śpiewające piosenki dziecięce oraz najnowsze hity. Teatr Czwarte Miasto wystawił spektakl z proekologicznym przesłaniem pt.: „Kosz”. Podczas niedzielnego finału Dni Pruszcza

na scenie wystąpili: Switch Mode, Nieznany Wykonawca oraz doskonale znana i lubiana gwiazda muzyki dance – Cleo.

Na wszystkich spragnionych wrażeń czekało wesołe miasteczko: od karuzeli i dmuchańców dla najmłodszych po atrakcje dla najodważniejszych. Na głodomorów z kolei czekała strefa gastronomiczna z bogatą ofertą.

Na każdym z koncertów bawiło się kilka tysięcy mieszkańców Pruszcza Gdańskiego i okolic. Cieszymy się, że stadion wypełniony był po brzegi. Wszystkim dziękujemy za uczestnictwo i bezpieczną zabawę. Zapraszamy za rok.



# Pruszcz zatrzymany w kadrze

Bartosz Gondek

Ciekawe, czasami nieoczywiste i niezwykle urokliwe. Takie są prace tegorocznego konkursu „Pruszcz Zatrzymany w Kadrze”.

Podczas uroczystej XLIV sesji Rady Miasta, która zainaugurowała tegoroczne Dni Pruszcza, wręczono nagrody w konkursie fotograficznym Burmistrza Pruszcza Gdańskiego Janusza Wróbla: „Pruszcz zatrzymany w kadrze”. Komisja konkursowa w składzie:

Olena Ulianova – pruszczańska artystka, założycielka: Fine Arts Gallery „Szary Ganek”,

Daniel Słoboda – fotografik i fotoreporter pracujący w najbardziej prestiżowej, pomorskiej agencji prasowej i fotograficznej: Kosycarz Foto Press,

Lukasz Kucharski – znany fotografik specjalizujący się w fotografii portretowej i plenerowej, współpracujący głównie z dużymi korporacjami z terenu całego kraju oraz przedstawiciele Domu Wiedemanna, wyłonili zwycięskie prace.

**Wyniki kształtują się następująco:**

**I miejsce: Maria Jolanta Lassak-Szymerska** – nieoczywiste i niezwykle klimatyczne zdjęcie, które zostało jednogłośnie wybrane przez całe jury. Ukazuje miejsce, które wszyscy w Pruszczu znają, lecz mało kto jest w stanie rozpoznać. Osadzające się na wijącym się bluszczu stare reklamówki stworzyły samoistną kompozycję układającą się w szarfę. To zdjęcie pokazuje jak bardzo wielokontekstowe mogą być - wydawałoby się, dobrze znane obiekty.

**II miejsce: Jana Sikorska** - oszczędny kolorystycznie tryptyk układający

się w delikatną miniaturę, w klimatyczny sposób ukazuje elementy jednej z najpiękniejszych ulic Pruszcza Gdańskiego czyli Wojska Polskiego. Istotne tutaj jest nieco inne spojrzenie emocjonalne autorki zdjęć.

**III miejsce: Bartłomiej Szymerski** – bardzo geometryczna interpretacja nowej przestrzeni miejskiej, która powstała na terenie dawnego cmentarza katolickiego. Dwa mury i głęboka perspektywa drogi w ciemności przypomina trochę „drogę ku przeznaczeniu”. Bardzo spektakularna, ale i trudna fotografia w przesłaniamiem.

**Wyróżnienia:**

**Anna Szlachciak** – czarno-białe nieczytelne, nieco złowrogie zdjęcie zrywa z cukierkowym trendem pokazywania tej części miasta. Ten „brudny styl” tego zdjęcia może stanowić swego rodzaju odwołanie tak do dawnych lat, których już nie pamiętamy, a w których Pruszcz Gdański wyglądał właśnie w ten sposób, ale także do dawnych robotniczych tradycji tego miejsca.

**Krzysztof Kopytek** - idealnie uporządkowane typowo obrazkowe, grające ciepłym światłem zdjęcie, grające w opozycji z wyróżnieniem Pani Anny Szlachciak. Kadr urzekł komisję również ciekawym układem kompozycyjnym.

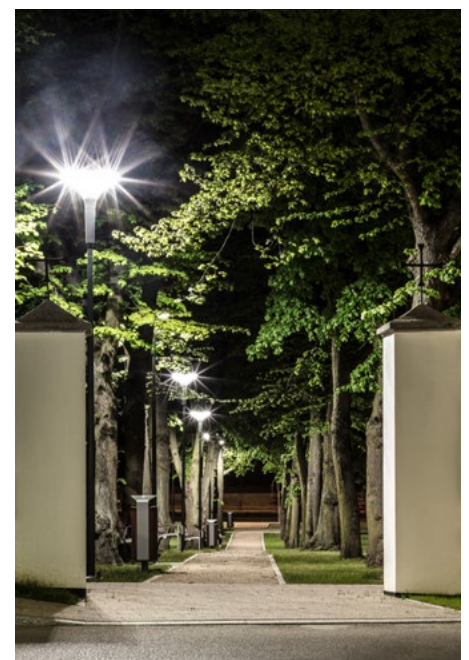
**Magdalena Urbanowicz** - mamy do czynienia z rodzajem zdjęcia, które w poprzednich edycjach konkursu nie otrzymywało punktowanych wyróżnień, tymczasem podobnie jak wyróżnienie nr 1, to właśnie tego typu zdjęcia wygrywają coraz częściej prestiżowe

konkursy fotograficzne, w których coraz rzadziej liczy się urok kompozycji, a które premiują zmuszające do dyskusji przesłanie artystyczne lub jak w tym przypadku spostrzegawczość. Zwróćmy uwagę na surrealistyczną zieleń będącą jakby negatywem nagiej zimowej korony drzewa.

Gratulujemy zwycięzcom tegorocznej edycji. Już teraz zachęcamy do fotografowania naszego miasta i udziału w kolejnej edycji konkursu.



I miejsce: Maria Jolanta Lassak-Szymerska



II miejsce: Jana Sikorska



III miejsce: Bartłomiej Szymerski

## Zapomniane epitafia w Domu Wiedemanna

Bartosz Gondek

**W**ybitna i obecnie już w zasadzie niemożliwa do zorganizowania. W Domu Wiedemanna w Pruszczu Gdańskim możemy oglądać wystawę „Zapomniane Epitafia”, na którą składają się zabytki, których nikt nie widział od 77 lat.

Dziś nieczęsto wracają do nas dzieła sztuki, schowane lub zaginione podczas II Wojny Światowej. 10 czerwca, tak stało się z liczną kolekcją epitafiów, pochodzących z kościołów na Żuławach, które pod koniec II Wojny Światowej i tuż po niej trafiły do piwnic i lamusów.

- Przez dziesiątki lat pruszczanin, Pan Grzegorz Bogun, zbierał i zabezpieczał je



przed zniszczeniem. Po latach, przekonany przez Referat Ekspozycji i Dziedzictwa UM w Pruszczu Gdańskim, postanowił pozwolić nam je udostępnić – mówi Bartosz Gondek, kierownik Referatu Ekspozycji i Dziedzic-

twa Kulturowego. – Do końca sierpnia możemy je oglądać w Domu Wiedemanna, na Krótkiej 6 w Pruszczu Gdańskim.

Zabytki zostały uprzednio przetłumaczone i opracowane przez zespół naukowców z Domu Wiedemanna. To umożliwiło zdecydowanie lepszą ich percepcję przez współczesnych odbiorców. O naukowej randze wystawy świadczy fakt, że zyskała ona patronat Narodowego Instytutu Dziedzictwa, a na otwarciu przybyli: Dyrektor Pomorskiego Oddziału Regionalnego NID Tomasz Błyskosz i Dyrektor Zamku w Malborku, prof. dr hab. Janusz Trupinda.

## Nowoczesne i bezpieczne – nowe elementy aktywnego wypoczynku

**U**rządziliśmy teren rekreacyjny na Osiedlu Bursztynowym. Zakończył się też montaż nowych urządzeń zabawowych przy przedszkolach przy ul. Tysiąclecia i ul. Żwirki i Wigury.

Takiego terenu rekreacyjnego jeszcze w Pruszczu Gdańskim nie było! Przy ulicy Rogozińskiego możemy korzystać między innymi z nowoczesnego parku dla psów, toru rolkarskiego, siłowni, i parku fitness, boiska wielofunkcyjnego, stołów do ping-ponga i placu zabaw dla starszych i młodszych dzieci. Nie zapomniano także o miejscach parkingowych. Nowe place zabaw powstały także przy budynku oddziałów przedszkolnych ZSO nr 1, przy ulicy Żwirki i Wigury i przy budynku oddziałów przedszkolnych SP nr 2 przy ulicy Tysiąclecia.



Plac zabaw przy ul. Tysiąclecia



Teren rekreacyjny na Osiedlu Bursztynowym



Plac zabaw przy ul. Żwirki i Wigury



Teren rekreacyjny na Osiedlu Bursztynowym

## Wakacje z biblioteką

**P**owiatowa i Miejska Biblioteka Publiczna w Pruszczu Gdańskim zaprasza na Akcję Lato. W tym roku w programie przewidziane są następujące atrakcje:

**22-25.08.2022 r.**, godz. 10:00-12:00  
Zajęcia w Bibliotece. W programie: zajęcia plastyczne, planszówki, gry i zabawy, spotkanie z teatrykiem kamishibai (obo-

wiążują zapisy, liczba miejsc ograniczona).

Zapisy przyjmowane są na adres e-mail: [joanna.labasiewicz@biblioteka-pruszcz.pl](mailto:joanna.labasiewicz@biblioteka-pruszcz.pl)

**26.08.2022 r.**, godz. 10:00-13:00  
Piknik czytelnicy



## „Cmentarzyska z wczesnej epoki żelaza” – rusza nowa wystawa w Faktorii Handlowej

Owiane tajemnicą i intrygujące naukowców od ponad 100 lat. Popielnice, albo inaczej – urny twarzowe, to jedne z najciekawszych pamiątek po mieszkańcach naszych ziem sprzed tysięcy lat. Teraz możemy je zobaczyć na Faktorii w Pruszczu Gdańskim, dzięki wystawie Muzeum Archeologicznego, której partnerem jest Miasto Pruszcz Gdański.

Około 2800 lat temu na Pomorzu prawdziwe osady zaczęły się zmieniać. Ludzie porzucili kurhany na Pojezierzu Kaszubskim, by przenieść się na północ, w okolice nadmorskie. Wykształciła się tak zwana kultura pomorska, która dominowała od końca VII do IV wieku przed naszą erą. Jej przedstawiciele wyróżniali się między innymi tym, że przy obrzędach pogrzebowych używali popielnic z wyrzeźbionymi twarzami. Spalone szczątki zmarłych wsypywali do urn, a te składali do grobów zbudowanych z kamiennych płyt.

Do dziś popielnice twarzowe są owiane tajemnicą. Niektórzy badacze snuli teorię,

że wizerunki na urnach przedstawiają bóstwa śmierci. Jednak inni zwracali uwagę, że twarze są niepowtarzalne i nie ma dwóch identycznych popielnic. Może więc stworzono je z intencją oddania indywidualnych rysów zmarłego?

Urnę twarzową należą do najpiękniejszych zabytków archeologicznych. Ucha (uszy) tych naczyń bywają ozdobione kolczykami, często z nanizanymi paciorkami z bursztynu albo niebieskiego szkła. Oprócz wyrzeźbionych twarzy na popielnicach występują rysunki zwierząt (na przykład jeleni), a także szpil, naszyjników czy napiersników. Osobną grupę zdobień tworzą sceny z udziałem postaci ludzkich, którym czasem towarzyszy motyw wozu i koni. Rysunki mają znaczenie symboliczne, są osadzone w wierzeniach ludności sprzed tysięcy lat.

Kolekcję popielnic twarzowych ze zbiorów Muzeum Archeologicznego w Gdańsku można bez przesady uznać za dziedzictwo klasy europejskiej. W badania cmentarzysk z okresu wczesnej epoki żelaza było zaan-

gazowanych kilka pokoleń gdańskich archeologów. Zabytki, które aktualnie znalazły się na wystawie w Faktorii Pruszcz Gdański, są efektami ich odkryć. W ten sposób powstała swoista galeria sztuki pradziejowej.

W 2020 roku Muzeum Archeologiczne w Gdańsku wydało książkę „Między Słupią a Wierzycą – cmentarzyska kultury pomorskiej z obszaru Kaszub i Kociewia”. Można ją kupić w muzealnym sklepie internetowym.

Do stworzenia wystawy wykorzystano wyniki badań wykonanych w toku realizacji zadania współfinansowanego ze środków Ministerstwa Kultury, Dziedzictwa Narodowego i Sportu w latach 2019-2020, w ramach programu „Ochrona zabytków archeologicznych”.

Wystawione urny pochodzą z miejscowości: Kamieniecki Młyn, Reskowo, Władysławowo-Chłapowo, Sychowo, Gdańsk-Lipce, Ostróżki, Skowarcz, Rąb, Niestępowo, Szemud, Borucino, Chwarzno, Starogard Gdański.

## Pruszczanie baseny w okresie wakacyjnym



### Kryta pływalnia przy SP nr 3, ul. Matejki 1:

- 1.07.2022 r.-15.07.2022 r. pływalnia czynna w godz. 12:00-20:00 (obowiązuje wakacyjna cena biletu 9,00 zł).
- 16.07.2022 r.-31.08.2022 r. - przerwa techniczna.



### Kryta pływalnia przy SP nr 4, ul. Kasprowiec 16:

- 1.07.2022 r.-15.08.2022 r. przerwa techniczna.
- 16.08.2022 r.-31.08.2022 r. pływalnia czynna w godz. 12:00-20:00 (obowiązuje wakacyjna cena biletu 9,00 zł).

## Wakacyjna linia 607 Pruszcz Gdański - Sobieszewo



Zapraszamy do skorzystania z wakacyjnej linii autobusowej nr 607, która łączy miasto Pruszcz Gdański z Wyspą Sobieszewską. Pozwala ona w łatwy sposób dotrzeć na plażę. W drodze powrotnej autobus obiera kurs na Park Kulturowy Faktoria, dzięki czemu mieszkańcy Sobieszewa i turyści wygodnie dojadą na koncerty i spektakle organizowane w ramach Faktorii Kultury.

Autobus nr 607 kursuje w piątki, soboty i niedziele. Zatrzymuje się również w Wiślinie i Rokitnicy. Odjazdy z Pruszcza Gdańskiego (z Ronda Kaszubskiego) zostały zaplanowane na godziny: 9:00, 11:00, 13:00, 15:00, 17:00; odjazdy z Sobieszewa: 10:00, 12:00, 14:00, 16:00, 18:00.

Więcej na temat wakacyjnej linii na:  
[www.607.pruszcz-gdanski.pl](http://www.607.pruszcz-gdanski.pl)

LIPIEC  
SIERPIEŃ

# FAKTORIA

KULTURY  
PRUSZCZ GDAŃSKI

## XIV EDYCJA

**ROXIE WĘGIEL**

**RAZ DWA TRZY**

**KAŚKA SOCHACKA**

**SZTYWNY PAL AZJI**

**ALICJA MAJEWSKA**

**KACPERCZYK**

**KRÓL**

**KONCERTY**

**VOO VOO**

**RIVERSIDE**

**NIEZWYCIĘŻONY**

**INTELIGENCI**

**EMIGRANTKI**

**TAJEMNICZA IRMA VEP**

**AWANTURA W CHIOGGI**

**KIM JEST PAN SCHMITT?**

**SZTUKA**

**SZELMOSTWA LISA WITALISA**

**PRZYGODY KOZIOŁKA MATOŁKA**

**ZACZAROWANA KRÓLEWNA**

**SPEKTAKLE  
TEATRU WYBRZEŻE**

SZCZEGÓŁY: [WWW.FAKTORIAKULTURY.PL](http://WWW.FAKTORIAKULTURY.PL)

2022

Pruszcz Gdański



## FAKTORIA HANDLOWA

SEZON LETNI 2022

- |          |  |
|----------|--|
| 2-3.07   | WEEKEND STRATEGII<br>I WOJOWNIKÓW NA PLANSZY |
| 9-10.07  | OLIMPIADA GOCKA                              |
| 16-17.07 | WEEKEND RZEMIEŚLNICZY<br>TKACTWO             |
| 23-24.07 | NORDELAG                                     |
| 6-7.08   | DROP ZONE IV                                 |
| 20-21.08 | TURNIEJ ŁUCZNICZY<br>O BURSZTYNOWĄ STRZAŁĘ   |
| 27-28.08 | VICUS ULTIMUS                                |

Obowiązują bilety wstępu  
Harmonogram może ulec zmianie

SZCZEGÓŁY: [WWW.FAKTORIA-PRUSZCZ.PL](http://WWW.FAKTORIA-PRUSZCZ.PL)

Organizatorzy:



Mecenas:



Partner:



Sponsorzy:



Patroni medialni:

